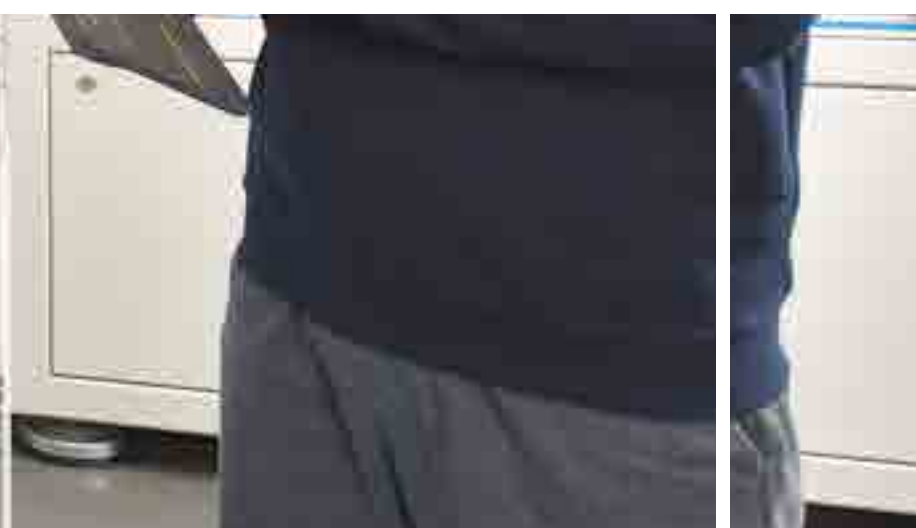


# عمادها الثقة وغايتها النجاح

قواعد سلوك العمل وأخلاقياته في IDEX





## جدول المحتويات

رسالة من رئيسنا التنفيذي

نفعل الصواب

نلتزم بثقافة قوامها الامثال

3

4

4

### نحيا وفق قواعدا

نبذة عن القواعد

مسؤولياتنا

كيف نتخذ قرارات أخلاقية

التكلم بلا تردد

حظر الإجراءات الانتقامية

6

7

8

9

10

### نحمي شركتنا

أصول IDEX، ومعداتنا، وأنظمتنا

المعلومات السرية

الأمن السيبراني

تضارب المصالح واجتنابه

سبل التواصل المسؤول

26

27

28

29

30

### نحترم بعضنا بعضاً

الاحترام المتبادل وعدم التمييز

منع التحرش

التنوع والمساواة والشمول

الصحة والسلامة

13

14

15

16

### نبني علاقات قوية

سلامة المنتجات وجودتها

الأطراف الخارجية

خصوصية البيانات

النزاهة والصدق في الإعلانات

32

33

34

35

### نفعل الصواب

مكافحة الفساد والرشوة

دقة الدفاتر والسجلات

الهدايا والترفيه

المنافسة العادلة

تداول المطلعين

التجارة العالمية

التعاملات الحكومية والإجراءات القانونية

18

19

20

21

22

23

24

### نُحسن الإشراف

حقوق الإنسان وممارسات العمل المنصفة

حماية بيئتنا

المساهمات السياسية والخيرية

37

38

39

### قنوات الإبلاغ

40



## رسالة من رئيسنا التنفيذي

## المسألة في مجملها مسألة ثقة

إننا في IDEX نعمل على حل المشكلات الحرجة التي تواجه عملاءنا بصفتنا مقدم حلول موثوقاً به. نحن نستمد قوتنا من مجموعة شركات التصنيع المتنوعة التابعة لنا والمنتشرة في جميع أنحاء العالم. وبيجمعنا التزام مشترك إزاء الأخلاق والنزاهة، نتردد أصدأوه على الصعيد العالمي، ولن نتراجع عنه أبداً. إن فعل الصواب يكمن في صميم مهام عملنا اليومية وفي كل ما نقوم به؛ فنحن نمارس قيمنا المتمثلة في **الثقة، وروح الفريق، والتميز**، والتي تشكل أساس ثقافتنا.

على كل واحد منا في جميع أرجاء IDEX أن يتمسك بهذه المعايير وأن يؤدي عمله باتباع النهج الصحيح. إن الفوز بالأعمال التجارية في السوق بنزاهة وبشكل أخلاقي ومعاملة الناس كافة باحترام لهي سمات متأصلة في ثقافة شركتنا. وهي الطريقة التي أعيش بها حياتي والطريقة التي نتوقع من كل من يعمل في IDEX أن يتخذها نهجاً له في سلوكه.

تتم قواعد IDEX الحالية الخاصة بسلوك العمل وأخلاقه (يُشار إليها باسم "القواعد") عن معاييرنا الأخلاقية العالية. إنها النبراس الذي نسترشد به في فعل الصواب لصالح عملائنا، وموظفينا، وشركائنا في العمل، ومجتمعاتنا. وهي ما يساعدنا على أن نحافظ على التزامنا بثقافتنا، واتخاذ قرارات أخلاقية، ووضع سياساتنا موضع التنفيذ كل يوم.

كما أن هذه القواعد تنتشر الوعي بالأنشطة والسلوكيات التي قد تضر بشركتنا. ونحن جميعنا مسؤولون عن الإفصاح عن أي شيء نراه أو نتعرض له مما قد ينتهك القواعد التي نعمل بها أو السياسات التي نطبقها. انظر إلى القواعد باعتبارها محطتك الأولى التي تتوقف عندها عندما تكون لديك تساؤلات بشأن ما يعد صواباً أو ما ينبغي لك القيام به. وإذا لم تجد إجابات لما تبحث عنه هنا في هذه القواعد أو كنت بحاجة إلى الإبلاغ عن مشكلة، فلا تتردد في طلب المساعدة من مديرك أو الاتصال بأحد الموارد الإضافية المذكورة.



شكراً لكم جميعاً على ما تقومون به لأجل IDEX ولأجل العملاء الذين نقدم إليهم خدماتنا. بغض النظر عن مكان عملك أو طبيعة وظيفتك، عليك أن تحترم التزاماتك بصفتك عضواً في فريقنا. وتذكر دائماً أن "الثقة" تتصدر قيمنا في IDEX. معاً، يتيح لنا مناخ تسوده النزاهة أن ننجح بصفتنا شركة **عمادها الثقة وغايتها النجاح**.

إريك د. أشلمان  
الرئيس التنفيذي ورئيس الشركة

الثقة

روح  
الفريق

التميز



## نفعل الصواب

نحن في IDEX نزاول عملنا بأمانة، وإنصاف، ونزاهة. إننا نفعل بالصواب، جاعلين قواعد الأخلاق في صميم كل ما نقوم به. ومن خلال هذه المبادئ، أرسينا ثقافة قوية قوامها الأداء الأخلاقي.

ولم نطلق على قواعدا العالمية شعار "عمادها الثقة وغايتها النجاح" من فراغ. بصفتنا شركة ملتزمة بحل المشكلات الملحة التي تواجه عملاءنا، فإن نجاحنا يتحقق عندما نعمل معاً كفريق ونمارس قيمنا المتمثلة في الثقة، وروح الفريق، والتميز.

## كيف نفعل "الصواب" في IDEX؟

**نبني الثقة:** نحن نتعامل مع أصحاب المصلحة جميعاً بأمانة وشفافية عند اتخاذنا قرارات؛ إذ إننا نتخذ القرارات استناداً إلى الميزات، ونسعى إلى تقديم حلول عادلة.

**نعمل بنزاهة:** إننا نفوز بالعمل فوزاً عادلاً، دون المساس مطلقاً بالنزاهة أو السلامة أو الجودة، ونتوخى الأمانة في تواصلنا.

**نُبدي الاحترام:** نحن نحترم بعضنا بعضاً ونتخذ خطوات مناسبة لحماية زملائنا في العمل، وعمالئنا، وشركتنا، ونراعي الأطراف المعنية الأخرى، ونضع صوب أعيننا الكيفية التي قد يتأثرون بها عند اتخاذنا القرارات.

**نتكلم دون تردد:** نحن نتكلم دون تردد أو خوف عندما نرى شيئاً يخالف الصواب؛

إننا في IDEX نفعل الصواب حتى في غياب الرقابة، وبغض النظر عن العواقب. هذه هي طبيعتنا وطريقة مزاولتنا للعمل.

## نلتزم بثقافة قوامها الامتثال

نُلتزم جميع الموظفين، والمسؤولين، والمديرين بفهم القواعد والتعهد بالمحافظة على ثقافة قوامها الأخلاق والامتثال. وتمثل القواعد التزامنا تجاه بعضنا بعضاً وتجاه أصحاب المصلحة الذين نخدمهم. هذه القيم هي البوصلة التي تحدد هويتنا، ونسترشد بها في قراراتنا، وتؤثر في طريقة عملنا.



### الثقة

- التعهد بالالتزامات وتنفيذها
- التحلي بالمصداقية، والكفاءة، والشفافية فيما يتعلق بالحقائق
- التصرف بشجاعة، وصراحة، وتعاطف

توضح هذه القواعد بإيجاز

التزامنا بمزاولة العمل بأمانة،

**وإنصاف، ونزاهة، وعلى النحو**

الذي يمثل للقوانين واللوائح

كافة.

إن القواعد متجذرة في **قيمنا**

المتتمثلة في **الثقة، وروح الفريق،**

**والتميز،** وهي ما يحدد المعايير

الأخلاقية التي ينبغي لموظفينا

وشركائنا في العمل الالتزام بها.

### روح الفريق

- الفوز معاً بنزاهة
- اعتناق مبدأ التنوع
- جعل الخدمات قبل الذات

### التميز

- ممارسة الانضباط والتركيز
- تحقيق أثر إيجابي
- ترك إرث عظيم



## تعزيز قواعدها

6	تعزيز القواعد
7	مسؤولياتنا
8	كيف نتخذ قرارات أخلاقية
9	التكلم بلا تردد
10	تعزيز الإجراءات الانتقامية



## نبرة عن القواعد

تضم القواعد معلومات وموارد مهمة لمساعدتنا في مزاولة العمل بما يتفق مع القانون، والأخلاق، وقيمنا، والقوانين واللوائح السارية، وسياسات الشركة. ونتوقع منك أن تكون على دراية بالقواعد وأن تسترشد بها في سلوكك اليومي.

ستجد ما يلي في القواعد:

- توجيهات وتوقعات بخصوص كيفية التصرف في مواقف معينة
- أمثلة لمعضلات أخلاقية وأدوات لاتخاذ القرار
- روابط ومراجع للسياسات والإجراءات

على الرغم من أن الغرض من القواعد ليس تقديم إجابة عن كل سؤال قد يصادفنا في بيئة العمل، فإنها تُرسي الأساس للكيفية التي نعامل بها بعضنا بعضاً، وعملاءنا، وموردينا، وكل شخص آخر نتعامل معه في أوساط العمل.

خلاصة القول، نحن نستعين بالقواعد لتساعدنا في وضع قيمنا موضع التنفيذ.



## من يتعين عليه اتباع القواعد؟

**يتعين علينا جميعاً.** تسري القواعد على الجميع، من مسؤولين ومديرين وموظفين على جميع المستويات في شركتنا، وفي جميع شركاتنا في مختلف أنحاء العالم.

## أين تسري القواعد؟

**تنطبق قواعدنا على الصعيد العالمي.** إن IDEX تزاوُل أعمالها في بلدان عديدة حول العالم. وبصفتنا شركة متعددة الجنسيات، فإن ملزمون بالامتثال لجميع القوانين واللوائح السارية في البلدان التي لنا مقرات فيها ونمارس فيها أعمالنا.

ليس من السهل دائماً معرفة ما الصواب الواجب فعله في بيئات العمل الدولية المتشابكة التي نعمل فيها أو في جميع المواقف التي نواجهها. عندما تساورك الشكوك، **تكلم بلا تردد** واطلب المساعدة.

إذا كنت ترى أن هناك تعارضاً بين القوانين السارية، أو لم تفهم ما القوانين التي تحكم موقفاً معيناً، فاتصل **بإدارة الشؤون القانونية والامتثال في IDEX** قبل أن تتخذ أي إجراء.

## السياسات الرئيسية

بالإضافة إلى القواعد المعمول بها في IDEX، تتبع الشركة السياسات المؤسسية وكذلك سياسات وحدات العمل المحلية. وجميع هذه السياسات، المُشار إلى بعضها بشكل محدد هنا، مدمجة في هذه القواعد.

يمكنك إيجاد جميع سياسات الشركة في موقع الشبكة الداخلية (الإنترنت) للشركة أو من خلال التواصل مع إدارة الشؤون القانونية والامتثال في IDEX. أمّا عن السياسات الخاصة بوحدات العمل، فيمكنك إيجادها في نسختك من دليل الموظفين المحلي أو بالاتصال بإدارة الموارد البشرية المحلية لديك.

إذا كانت لديك أي أسئلة أو كنت بحاجة إلى توجيه بخصوص سياسات معينة، فتواصل مع المورد المناسب.

## ماذا يحدث لو لم نتبع القواعد؟

**إن انتهاك القواعد مسألة خطيرة.** والمشاركة في سلوك ينتهك القواعد قد يسبب إلحاق ضرر بالشركة، وموظفينا، وأصحاب المصلحة في عملنا. من الممكن أن يؤدي انتهاك القواعد إلى اتخاذ إجراءات تأديبية، والتي قد تصل إلى وتشمل إنهاء الخدمة، أو توقيع غرامات مالية وعقوبات، أو حتى توجيه تهمة جنائية.



## مسؤولياتنا

**كل فرد بلا استثناء** متوقع منه فهم القواعد واتباعها.

## نتوقع من الجميع دون استثناء:

- الامتثال للقواعد، وسياسات الشركة، وكل ما يسري من قوانين ولوائح.
- إتمام التدريب السنوي والدوري على القواعد في الوقت المناسب
- سرعة الإبلاغ عن جميع حالات انتهاك القواعد، الفعلية أو المشتبه في حدوثها، أو حالات سوء السلوك
- التماس المساعدة عندما لا تكون واثقاً من كيفية تطبيق المبادئ الخاصة بالقواعد على موقف معين
- التعاون التام في جميع عمليات تدقيق الحسابات والتحقق الداخلي والخارجية
- المداومة على فعل الصواب

## القادة

مكلفون بتحديد التوجه العام. إذا كنت رئيساً أو مديراً، فأنتبع القول بالفعل وكن تجسيدا لمعنى العمل بنزاهة.

## نتوقع من قادة IDEX ما يلي:

- تحديد التوجه العام الصحيح أولاً وفعالاً
- التأكد من استيعاب أفراد فريقك لكيفية سريان القواعد عليهم وعلى وظائفهم
- إلزام فريقك باستكمال أنشطة الامتثال، ومن بينها التدريب المعتمد على القواعد في الوقت المناسب
- دعم رسائل النزاهة الموجهة في اجتماعات الموظفين
- تشجيع الموظفين على طرح مخاوفهم
- حظر الإجراءات الانتقامية ضد الموظفين الذين يعربون عن مخاوفهم أو يشاركون في عمليات تدقيق الحسابات أو التحقيقات
- تسليط الضوء على الموظفين الذين يمثلون قدوة في النزاهة ويتخذون قرارات أخلاقية يومياً

## الموردون والشركاء

إن موردينا وشركائنا الآخرين في العمل لهم دور هم أيضاً؛ فنحن نتعاون مع شركاء عمل يتقاسمون معنا قيماً ونهجنا إزاء مزاولة العمل بشكل أخلاقي. ونتوقع من هؤلاء الشركاء أن يفهموا المعايير المنصوص عليها في **قواعد السلوك الخاصة بالموردين العالميين** وأن يعملوا بما يتفق معها.



## كيفية اتخاذ قرارات أخلاقية

إن سمعنا ونجاحنا مرهونان بقرارات أفرادنا وأفعالهم. وتقع على عاتقنا جميعاً مسؤولية أداء IDEX لعملها، وينبغي أن يكون كل إجراء ممثلاً لكل من القانون والقواعد.

استعن بشجرة القرارات التالية للتعامل مع جوانب العمل التي تسبب التباساً، حتى تتأكد من أنك تتخذ الخيار الأخلاقي الصائب عند مزاوله العمل.

هل هذا الأمر قانوني؟



هل مسموح به بموجب القواعد وسياساتنا؟



هل يعكس قيمنا؟



هل سينعكس إيجابياً على IDEX؟



هل يرى زملائي في العمل أنه صائب؟



هل ستجعل أفعالي عائلتي تشعر بالفخر بي؟



هل سأرغب في أن تتداوله وسائل الإعلام؟



إذا كانت الإجابة عن أي سؤال من هذه الأسئلة هي "لا"، أو "لا أعلم"، أو "ربما"، فمن المهم التوقف، والتكلم، والتماس التوجيه قبل الاستمرار.





## التكلم بلا تردد

إننا في IDEX نحافظ على ثقافة تتسم بالتشجيع على طرح أفكارنا ومخاوفنا، والإقرار بهما، وأخذهما في الحسبان. وهذا يمنحنا القدرة على تقديم أفضل ما لدينا، وبناء الثقة، وإظهار روح قيادية تتم عن الأخلاق. إذا كانت لديك مخاوف، فهناك عدد من الموارد المتاحة لك.

## متى تتكلم؟



إذا كنت ترى أو تشعر أن شيئاً ما ليس على ما يرام، فإن كل واحد منا ينبغي أن يشعر بأنه مخوّل سلطة التصرف. إذا كانت لديك أسئلة أو مخاوف بشأن انتهاك محتمل للقواعد، أو لأي سياسة أو إجراء من إجراءات الشركة، أو أي قانون أو لائحة، يجب عليك حينئذ أن تُخطر أيّاً من الموارد المتوفرة في هذا القسم. وحتى إن لم تكن واثقاً، يظل التكلم دون تردد هو دائماً الصواب الذي يجب فعله. الأفضل دائماً طرح المخاوف مبكراً؛ فكلما طال انتظارك، باتت العواقب أسوأ.

## تذكر!



الخط الساخن للمسائل الأخلاقية متاح 24 ساعة طوال أيام الأسبوع. ويمكن تقديم البلاغات على الخط الساخن دون أن يكشف صاحب البلاغ عن هويته. إننا في IDEX نحقق في جميع البلاغات الواردة عبر الخط الساخن للمسائل الأخلاقية.

## كيف تفصح عما لديك؟



ينبغي أن تشعر دائماً بأن لك الحق في التوجه إلى مديرك أو رئيس الموارد البشري المحلي لديك لطرح ما لديك من أسئلة أو مخاوف. كما تتوفر أمامك موارد أخرى، ومن بينها:

- أي مدير أو رئيس داخل الشركة
- إدارة الشؤون القانونية والامتثال في IDEX
- الشؤون المالية وتدقيق الحسابات الداخلية
- رؤساء إدارات الشؤون البيئية والصحة والسلامة ("EH&S")

إذا أردت في أي وقت ألا يتسلم أحد تقاريرك ويقيّمه عدا فريق التحقيقات المسؤول عن الخط الساخن للمسائل الأخلاقية في شركة IDEX، يمكنك التواصل من خلال ذلك الخط الساخن للشؤون الأخلاقية:

• الهاتف: 1-866-292-2089

• الموقع الإلكتروني: [ethicspoint.com](http://ethicspoint.com)

• انظر قسم [قنوات الإبلاغ](#) في هذه القواعد لمزيد من معلومات التواصل

• الموقع الإلكتروني: [موقع الامتثال والنزاهة](#)

• البريد العادي:

إدارة الشؤون القانونية والامتثال في IDEX

شركة IDEX

3100 Sanders Road, Suite 300

Northbrook, IL 60062



بإمكان أي شخص، وليس الموظفون فحسب، الاتصال على الخط الساخن للمسائل الأخلاقية. تحقق IDEX في جميع الادعاءات، وتتولى شركة خارجية مسؤولية عن البلاغات صيانة الخط الساخن للمسائل الأخلاقية. ويتعامل فريق التحقيقات المعني بالخط الساخن للمسائل الأخلاقية في IDEX مع جميع البلاغات بسرعة وفي سرية. إن مسألة وجود تحقيق وتفاصيل ذلك التحقيق يخضعان للسرية ولا يعلم بشأنهما إلا من توجد لديهم حاجة معقولة إلى العلم بهما، وهؤلاء قد يشملون الموارد المحلية، حال انطباق ذلك. يجب أيضاً على الأفراد أطراف التحقيق المحافظة على سرية تلك التحقيقات؛ إذ إن ذلك يحمي الإجراءات، والأطراف المعنية، والأدلة ذات الصلة بالتحقيقات.



## عند الاتصال بالخط الساخن للمسائل الأخلاقية، إليك ما يمكنك توقعه:

**1** أي شخص (من موظفين، أو مقاولين، أو شركاء عمل، أو أي فرد آخر من الجمهور) يمكنه الاتصال على الخط الساخن للمسائل الأخلاقية أو مراسلته على البريد الإلكتروني على مدار 24 ساعة طوال أيام الأسبوع. ويمكنك أن تختار عدم الكشف عن هويتك.

**2** يرد على مكالمتك مشغّل خط متعدد اللغات، وهو ليس من موظفي IDEX.

**3** يدوّن المشغّل ملاحظات حول الحادث أو المخاوف، بما في ذلك تاريخ الحادث ومكانه والأفراد المعنيون.



**4** تظل المعلومات المقدمة ظاهرةً فقط أمام فريق التحقيقات المسؤول عن الخط الساخن للمسائل الأخلاقية في الشركة. وسيقدم لك المشغّل رقم تعريف يتيح لك التحقق من وضع الحالة في الخط الساخن للمسائل الأخلاقية.

سواءً اخترت أن تقدم معلومات الاتصال الخاصة بك أو تقدم البلاغ دون الكشف عن هويتك، تظل السرية ذات أهمية قصوى لـ IDEX وذات أهمية حاسمة من أجل نزاهة التحقيقات كافة. إن الحاجة إلى السرية وكذلك أهميتها تبدآن عند تلقي البلاغ وتظان قائمتين حتى بعد تسوية الأمر بالكامل.

**5** يحقق الخط الساخن للمسائل الأخلاقية التابع للشركة في كل مسألة. قد تتلقى اتصالاً من رقم هوية مجهول لطلب المزيد من المعلومات، لكن المحقق لن يعرف هويتك. نسعى إلى إتمام التحقيقات في غضون 45 يوماً، لكن هذا مرهون بطبيعة الأمر الذي يجري التحقيق فيه.

**6** بنهاية التحقيق، يُتخذ الإجراء التأديبي الملائم في تلك المسائل، متى وُجد انتهاك للقواعد أو القانون. بالرغم من أن تفاصيل التحقيق ونتائجه تظان سريتين، يتلقى أصحاب الشكاوى جميعاً إشعاراً يخطرهم باكمال التحقيق.

## حظر الإجراءات الانتقامية

نحن ندعم التواصل الذي يتسم بالصدق والصراحة، ونشجع الأفراد على الإبلاغ عن مخاوفهم. يُحظر حظرًا تامًا اتخاذ إجراءات انتقامية بموجب القواعد، وبموجب سياساتنا المعمول بها، والقانون. وتؤدي المشاركة في أعمال انتقامية إلى اتخاذ إجراءات تأديبية قد تصل إلى وتشمل إنهاء الخدمة.

نحن نحظر أي شكل من أشكال الانتقام، مثل الفصل من الخدمة، أو تخفيض الراتب، أو أي إجراءات سلبية أخرى على صعيد العمل، ضد من يتكلمون بحسن نية أو يشاركون في تحقيق أو تدقيق للحسابات.

ماذا نقصد بالتكلم "بحسن نية"؟ يشير ذلك إلى التكلّم أو إثارة المخاوف بخصوص شيء نعتقد بشدة أنه قد يشكّل انتهاكًا لقواعدنا أو سياساتنا أو القانون، حتى وإن لم تتوفر أمانًا لجميع الوقائع أو كنا مخطئين في اعتقادنا. إن رفع شكوى مع إدراك أنها كاذبة أو غير صحيحة انتهاكٌ للقواعد.

ارفع صوتك وتكلم دون خوف. وبذلك ستساعد IDEX في أن تظل شركة عمادها الثقة وغايتها النجاح.

### تذكر!



- ا طرح ما لديك من مخاوف
- السرية مشمولة بالحماية
- يجوز لك عدم الكشف عن هويتك
- الإجراءات الانتقامية محظورة حظرًا تامًا



بالإضافة إلى هذا، لا تقيد مدونة قواعد السلوك هذه حق الموظف في الحصول على مكافأة (إن وجدت) بموجب القانون المعمول به على المعلومات المقدمة إلى أي وكالة حكومية أو كيان تنظيمي. لا يوجد في مدونة قواعد السلوك هذه ما يحظر، أو يحدد، أو يقيد، أو يهدف إلى حظر أو تحديد أو تقييد، موظف من الاشتراك في نشاط منسق محمي بموجب القانون الوطني لعلاقات العمل (NLRA) بغرض المفاوضة الجماعية أو غيرها من المساعدات أو الحماية المتبادلة، ويشمل هذا، على سبيل المثال لا الحصر، (i) تقديم إفصاحات بخصوص مدونة قواعد السلوك هذه لمساعدة هذه الأنشطة المنسقة، و(ii) تقديم اتهامات بممارسات غير عادلة في العمل، و(iii) مساعدة الآخرين الذين يقدمون هذه الاتهامات، و(iv) التعاون مع عملية التحقيق التي يجريها المجلس الوطني لعلاقات العمل والوكالات الحكومية الأخرى، و(v) مناقشة شروط وأحكام التوظيف.

لن يتم تفسير مدونة قواعد السلوك هذه أو تطبيقها بأي طريقة لتقييد أو إكراه الموظفين في ممارسة حقوقهم بموجب الفقرة 7 من القانون الوطني لعلاقات العمل. لا يوجد في مدونة قواعد السلوك هذه ما يهدف إلى التداخل مع حقوق أي موظف تم تقديمها أو حمايتها بموجب القانون

لتجنب الشك، لا يوجد في مدونة قواعد السلوك هذه ما يحظر على أي موظف التواصل سرّاً أو بطريقة أخرى أو تقديم اتهام أو شكوى إلى وكالة فيدرالية أو وكالة تابعة للولاية أو وكالة محلية أو وكالة حكومية أخرى أو كيان تنظيمي (ويشمل التنظيم الذاتي)، ويشمل ذلك ما يتعلق بسلوك إجرامي مزعوم أو مشتبه فيه أو ممارسات توظيف غير قانونية؛ أو المشاركة في تحقيق أو إجراءات وكالة حكومية أو كيان تنظيمي؛ أو إعطاء شهادة أو بيانات أو إفصاحات صادقة إلى وكالة حكومية أو كيان تنظيمي، أو إذا تم الاستدعاء بشكل مناسب أو طلب القيام بهذا بموجب القانون المعمول به (ويشمل أي عملية تنظيمية أو قانونية)؛ أو طلب أو تلقي مشورة قانونية سرية (على نفقة الموظف الشخصية)؛ أو الإدلاء ببيانات أو إفصاحات أخرى يعتقد بحسن نية أنها معلومات واقعية صادقة تتعلق بممارسات التوظيف غير القانونية.





## تعزيز بعضنا بعضًا

- |    |                                |
|----|--------------------------------|
| 13 | الاحترام المتبادل وعدم التمييز |
| 14 | منع التحرش                     |
| 15 | التنوع والمساواة والشمول       |
| 16 | الصحة والسلامة                 |





## الاحترام المتبادل وعدم التمييز

يحق لجميع الموظفين أن يُعاملوا باحترام في مكان العمل. وتحافظ IDEX على بيئة لا تشهد تمييزًا.

يُقصد بالاحترام المتبادل أننا نعمل معًا بصفتنا فريقًا ونقرّ بأن هناك فروقًا وتفرّدًا يميزان كل شخص عن سواه، وذلك بطريقة تتسم بالاحترام. نحن نحافظ على مناخ خالٍ من السلوك غير اللائق وغير المهني، ويُحث فيه جميع الأفراد على بذل أقصى ما في وسعهم كل يوم.

ينبغي أن يلقي كل شخص في IDEX معاملةً كريمةً ومحترمةً، بغض النظر عن أي خصائص مشمولة بالحماية. ويسري ذلك على الاستقطاب، أو التعيين، أو التعويضات، أو الاستحقاقات، أو التدريب، أو الفصل من العمل، أو الترقيات، أو أي شروط وأحكام أخرى تخص العمل. إن التمييز على أساس أي واحدة من الخصائص المشمولة بالحماية محظور حظرًا تامًا في IDEX.



## سبيلنا إلى الفوز



اسلك مسلكًا لائقًا في جميع التعاملات مع الآخرين. انتبه إلى الطريقة التي قد يفسر بها الآخرون أفعالنا وتعليقاتنا أو يسيئون فهمها.

استخدم ممارسات توظيف منصفة وقانونية. ليكن الأساس الذي يقوم عليه تعيينك للأفراد والاحتفاظ بهم وترقيتهم هو الجدارة، والمؤهلات، والمهارات الظاهرة، والخبرة، والإنجازات. يجب أن يكون الموظفون والمتقدمون مؤهلين لمهام العمل الأساسية وقادرين على أدائها، سواءً في وجود وسائل راحة معقولة أو في غيابها، ولا بد من توفير فرص متكافئة لكل شخص إلى أقصى حد يسمح به القانون.

يجب أن تقرّ بالسلوك المفترق إلى الاحترام في مكان العمل. على سبيل المثال، اسأل نفسك إن كان السلوك المعني:

- يتسم بالوقاحة أو العدائية أو عدم الكياسة
- ضارًا أو معرقلًا لعمل الموظفين بلا داعٍ
- ذا تأثير سلبي في علاقات العمل
- يقوّض دعائم التماسك بين أفراد الفريق
- يلحق الضرر بمهمة IDEX أو سمعتها
- يشكّل انتهاكًا لسياسة IDEX، أو يفتقر إلى النزاهة، أو يخالف القانون

إذا كانت الإجابة "نعم" أو "ربما"، ينبغي لك عندئذ أن تتكلم.

## تذكر!



من بين الخصائص المشمولة بالحماية:

- العرق
- اللون
- الدين
- الأصل الإثني
- الجنس
- التوجه الجنسي
- القوالب النمطية لأنواع الجندرية
- الحمل، أو الولادة، أو الظروف الصحية المرتبطة بهما
- الحالة الاجتماعية
- حالة المواطنة
- الأصل القومي
- السن
- الإعاقة (بدنية أو عقلية)
- الهوية الجندرية أو التعبير الجندري
- الوضع العسكري أو وضع المحاربين القدامى المشمول بالحماية
- المعلومات الوراثية
- أي فئة أخرى محمية بموجب القانوني الساري

## هل تريد معرفة المزيد؟



لمزيد من المعلومات، يُرجى الاطلاع على سياسات IDEX Corporate بخصوص التمييز والتواصل المنفتح. كما يمكنك زيارة موقع IDEX الإلكتروني للامتثال والنزاهة أو التشاور مع إدارة الشؤون القانونية والامتثال في IDEX.



## منع التحرش

نحن نشجع على ثقافة خالية من التحرش في مكان العمل.

إن التحرش الذي ينشأ عنه بيئة عمل عدائية فيما يتعلق بالفئات المحمية من الأشخاص أو خصائصهم المشمولة بالحماية محظور. كما أن السلوك المنطوي على تحرش، والذي يتعارض مع بيئة عمل الآخرين محظور. وهذا يشمل الأفعال المهينة، أو الترويعية، أو التعطيلية، أو المسيئة، أو العدائية. المشاركة في التحرش محظور حظراً تاماً في IDEX.



## سبيلنا إلى الفوز



كن نموذجاً يُحتذى به. كن تجسيدا للسلوك اللائق من خلال توكي الحرص في تعاملاتك مع الجميع ومعاملتك لهم معاملةً كريمة ومحترمة.

فكر في أثر أفعالك وكذلك في قصدك. إن القول "لم يكن هذا ما أعنيه" ليس مبرراً لسوء السلوك. إذا وجهت إهانة إلى شخص، فتحمل مسؤولية فعلك، وفكر ملياً في القصد من وراء الإهانة مقابل الأثر اللحظي لها، وتعهد بتحسين سلوكك في المستقبل.

تعرف على كيفية رصد التحرش. التحرش عبارة عن سلوك (سواء أكان مرئياً، أو لفظياً، أو بدنياً، أو جنسياً) يتسم بأنه مروّع أو مهين بشدة حتى أنه قد:

- يتداخل مع طريقة أداء شخص لعمله، أو
- ينشأ عنه بيئة عمل تعطيلية أو مسيئة أو عدائية

قد يشمل التحرش أيضاً اللمس غير المرغوب فيه، أو محاولات تقرب جنسية، أو تعليقات جنسية أو مهينة، أو نكات بذيئة أو شائم، أو سباب، أو شائعات مُغرضة، أو إظهار مواد مهينة أو مخلة بالآداب تستهزئ بفتنة معينة أو فرد معين أو تبدي عداً تجاهه، أو توزيع أو تخزين محتوى إباحي أو منطوي على إيحاءات جنسية، أو التهديد، أو غير ذلك من أنواع السلوك غير اللائق.

## تذكر!



يظل التحرش تحرشاً سواء أكان حدوثه:

- في العمل أو في أثناء تأدية مهام متصلة بالعمل
- على الإنترنت أو بصفة شخصية
- بين الموظفين أو بين موظفين وأطراف خارجية
- بين أفراد من نفس الجنس أو من الجنس الآخر

## ماذا ستفعل في هذا الموقف؟



مديرتي تفقد أعصابها كثيراً وتصرخ فينا كلما ظنت أننا ارتكبنا خطأً ولا أعلم إن كان ذلك يعد تحرشاً. ماذا يجب عليّ أن أفعل؟

سواء أكان ذلك يشكّل تحرشاً أم لا، فلا بد من معالجة الوضع لأنه ينتهك سياساتنا، وقيمنا، والتعهد الذي قطعناه بالمحافظة على الاحترام في مكان العمل. تحدّث إلى إحدى جهات الاتصال الواردة في قسم **التكلم بلا تردد** في قواعدها، حتى يتسنى لنا وضع حد لهذا السلوك. وضع في حسابك أيضاً أننا نحظر الإجراءات الانتقامية ضد أي شخص يتقدم إلينا بحسن نية للإفصاح عن مخاوفه أو يشارك في تحقيق أو تدقيق للحسابات.

## هل تريد معرفة المزيد؟



لمزيد من المعلومات، يُرجى الاطلاع على سياسات IDEX Corporate بخصوص التحرش والعنف في مكان العمل أو الاتصال بإدارة الشؤون القانونية والامتثال في IDEX.



## التنوع والمساواة والشمول

يشكّل التنوع، والمساواة، والشمول جزءاً لا يتجزأ من نهجنا في القيادة والعمل.

فكّر فيما يحتاج إليه الأمر لتصنيع منتجاتنا: الجمع بين مكونات عدة، يختلف كل منها عما يليه، لكنها جميعاً ضرورية لإنجاز العمل.

تعمل فرقنا بطريقة مماثلة لذلك إلى حد كبير. إننا جميعاً نضيف مهارات، وخلفيات ثقافية، ومواهب فريدة إلى مكان عملنا، ويرتبط بعضنا ببعض بطرق من شأنها أن تأتي بأفكار ونتائج أفضل.

### سبيلنا إلى الفوز



اعتمد المنافع المتأنية من الشمول والتنوع. نحن في IDEX نؤمن بقوة الأشخاص ونحترم الأفراد من جميع الخلفيات الثقافية، والقدرات، ووجهات النظر؛ إذ إن خلق مناخ يتسم بالتنوع والشمول هو في صالحنا وصالح عملائنا وأصحاب المصلحة في عملنا.

- يسفر التنوع في القوة العاملة عن تنوع في الأفكار؛ ما يؤدي بدوره إلى حل المشكلات والابتكار.
- وتخلق بيئة العمل الشمولية حساً بالانتماء، وثقة أكبر، ومشاركة أكبر من الموظفين.

اعلم أن التمثيل مهم. ساعدنا في بلوغ مستوى من التنوع من شأنه أن يعكس الشرائح السكانية التي نعيش بينها ونعمل معها. واعمل دائماً على:

- جعل القرارات المتصلة بالتوظيف قائمة على أساس المعرفة، والمهارات، والقدرات، وليس على أساس الخصائص المشمولة بالحماية
  - توفير سبل راحة معقولة للأفراد المؤهلين في جميع جوانب إجراءات التوظيف
  - الترويج لثقافتنا القائمة على المساواة والشمول
  - البحث عن أفراد موهوبين من جميع الخلفيات الثقافية ومراعاة المهارات التي قد تكون غائبة (في إدارة أو فريق) عند اتخاذ قرارات التعيين
  - التشجيع على مناخ يتسم بالتواصل المنفتح الصريح
- ركّز على التفاصيل في كل لحظة. في كل يوم تتوفر لنا فرص في جعل هذا المكان مكان عمل شمولياً. تذكر أن:
- تقدّر المساهمات الفردية لكل عضو في الفريق
  - تتأكد من أن يشعر الجميع بإدماجهم وتشجيعهم على تقديم أفضل ما لديهم
  - تتصدى لتحيزاتك، وتركز على الأهداف المشتركة، وتعمل على تحديد الأشياء المشتركة بينك وبين الآخرين، في الوقت الذي تقدر فيه قيمة الاختلافات بيننا



### هل تريد معرفة المزيد؟



لمزيد من المعلومات، يُرجى الاطلاع على موقع IDEX الإلكتروني [للتنوع والمساواة والشمول](#)، أو الاتصال بإدارة الشؤون القانونية والامتثال في IDEX.



## الصحة والسلامة

نحن ملتزمون بالمحافظة على مكان عمل تسوده الصحة والسلامة من أجل جميع موظفينا، وعمالنا المتعاقدين والمؤقتين، وزوارنا؛

فالحفاظ على سلامة الناس وقت العمل أو عند مزاولة أعمال الشركة ضروري. إن هدفنا، يوماً بعد يوم، هو أن يترك كل عضو في فريق IDEX العمل في نفس الحالة التي وجده عليها عند وصوله. نحن مسؤولون إزاء IDEX وإزاء بعضنا بعضاً عن تعزيز بيئة عمل تسودها الصحة والسلامة. والمنتظر منا جميعاً هو أن نتخذ الاحتياطات اللازمة لحماية أنفسنا والآخرين. نحن نضع الصحة والسلامة على رأس أولوياتنا من خلال الالتزام بجميع قواعد الصحة والسلامة المطبقة في أعمالنا.

إن مسؤولية الاطلاع على جميع سياسات السلامة وإجراءاتها والقوانين المحلية السارية على عملنا، واتباعها تقع على عاتقك.

## سبيلنا إلى الفوز



قم بدورك. ضع نصب عينيك أن سلامة مكان العمل ليست مهمة شخص واحد أو إدارة بعينها، بل هي مسؤولية نتقاسمها جميعاً. تأكد مما يلي:

- اتباع جميع قواعد السلامة، واللافتات التحذيرية الملصقة، والقيود المفروضة
- استكمال التدريبات المطلوبة
- ارتداء معدات الحماية الشخصية عندما يُشترط ذلك أو يوصى به
- اتخاذ خيارات مسؤولة وعدم السماح بالتصرفات التي لا تراعي السلامة في أثناء العمل

- الانتباه إلى بعضنا بعضاً ومساعدة الآخرين في تجنب الأفعال والأوضاع والسلوكيات التي لا تراعي السلامة
- معرفة ما ينبغي عمله في حالات الطوارئ والتعاون معاً أثناء ممارسة التدريبات على حالات الطوارئ
- الإبلاغ عن الأوضاع أو السلوكيات غير الصحية أو التي لا تراعي السلامة، ويسري ذلك على مخاطر مكان العمل والمعدات المكسورة أو المفقودة

**اجعل العافية أولوية.** ما نريده في النهاية هو تحقيق الازدهار لجميع موظفي IDEX. فكّر فيما قد يتطلبه ذلك منك، وتواصل مع الموارد المؤسسية لتنمية لياقتك البدنية والذهنية أكثر فأكثر.

**قدّم أفضل ما لديك من أداء كل يوم.** ضماناً لسلامة الجميع، فإننا نبذل في العمل عن كل يوم يمر دون تعاطي أي مواد، من بينها الكحول أو المخدرات، مما قد يحول دون أداء وظائفنا بأمان وعلى النحو الواجب أو قد ينشأ عنه وضع خطير. إذا لاحظت ضعفاً على أي شخص في مكان العمل، فصرّح بمخاوفك على الفور لأحد الرؤساء.

**امنع وقوع عنف في مكان العمل.** لا مكان لأعمال العنف أو التهريب الجسدي أو التهديدات في IDEX. قد يسفر عن تلك الأفعال اتخاذ إجراءات تأديبية فورية تصل إلى وتشمل إنهاء الخدمة.

## هل تريد معرفة المزيد؟



لمزيد من المعلومات، يُرجى الاطلاع على [موقع IDEX الإلكتروني](#) **للامتثال والنزاهة**، أو الاتصال بإدارة الشؤون القانونية والامتثال في IDEX.







## تعزيز الصواب

18	مكافحة الفساد والرشوة
19	دقة الدفاتر والسجلات
20	الهياكل والترفيه
21	المنافسة العادلة
22	تداول المطلعين
23	التجارة العالمية
24	التعاملات الحكومية والإجراءات القانونية





## مكافحة الفساد والرشوة

نحن نحافظ على علاقات عمل أخلاقية ونحصل على الأنشطة التجارية باتباع الطريق الصحيح.

تحظر IDEX حظرًا تامًا جميع صور الفساد، ومن بينها الرشوة، والعمولات غير المشروعة، والاحتيال، والعطايا التيسيرية، وغير ذلك من المدفوعات غير المشروعة. إن تقديم رشواي أو قبولها أو دفعها انتهاك خطير للقواعد، ولسياساتنا، والقانون. ونحن لا نعرض أو نقبل مطلقًا أي صورة من صور المبالغ المالية أو الحوافز التي يكون القصد من ورائها التأثير في أي قرار عمل بشكل غير لائق؛ حيث إن القيام بذلك من شأنه إلحاق الضرر بسمعتنا وبتقّة أصحاب المصلحة في العمليات التي نديرها.

الفساد هو إساءة استعمال المرء لسلطته بغية تحقيق مكاسب شخصية. أمّا الرشوة فهي إعطاء شخص شخصًا آخر شيئًا ذا قيمة أو وعدًا بالحصول على معاملة تفضيلية. والعمولات غير المشروعة هي تقديم أو تلقي مبالغ مالية شخصية على أنها مكافأة نظير نتيجة في صالح الشخص (مثل المكافأة على إبرام عقد). والعطية التيسيرية (شكل من أشكال "الرشواي") هي مبلغ يُدفع بشكل مخالف للأصول إلى مسؤول حكومي لتسريع إجراءات حكومية روتينية أو "الاهتمام بها".



## ماذا ستفعل في هذا الموقف؟

يُجري مسؤول حكومي تفتيشًا نهائيًا قبل التفويض بافتتاح منشأة جديدة. ويذكر أنه قبل إصدار موافقته يريد الحصول على تذاكر لأسرته لحضور مباراة مقبلة في بطولة كرة القدم. ستكون قيمة التذاكر أقل بكثير من الإيرادات التي سنخسرها إذا لم نفتح المنشأة في الموعد المحدد. ماذا يجب عليّ أن أفعل؟

يجب عليك رفض هذا الطلب. حتى عندما يوجد احتمال بخسارة في العمل، ينبغي لك ألا تقدم أبدًا أي شيء ذي قيمة للتأثير في قرار من قرارات العمل، وبخاصة إلى مسؤول حكومي. يجب الإبلاغ عن هذا الأمر في الحال إلى رئيسك أو إلى إدارة الشؤون القانونية والامتثال في IDEX.

## سبلنا إلى الفوز



لا تقدم رشواي أو عطايا تيسيرية مطلقًا. لا تعدّ بتقديم أي شيء ذي قيمة أو تقدمه إلى مسؤول حكومي أو أي شخص آخر بغية تحقيق مكاسب تجارية. ولا تفوّض طرفًا خارجيًا لتقديم رشواي.

ولا تقبل أبدًا رشواي أو عمولات غير مشروعة. لا تقبل قط مبالغ غير مشروعة أو رشواي. وإذا طلب ذلك منك، فاتصل على الفور بإدارة الشؤون القانونية والامتثال في IDEX. وإذا كنت تعتقد بحسن نية أن شخصًا ما يدفع رشوة أو يقبلها، فإنك مسؤول عن الإبلاغ عن ذلك. قد تؤدي انتهاكات قوانين مكافحة الرشوة إلى غرامات جنائية ومدنية جسيمة أو أحكام بالسجن للموظفين الذين يخفون في اتباع تلك القوانين.

يجب إيلاء عناية خاصة عندما يتعلق الأمر بمسؤولين حكوميين. يُحظر منح هدايا إلى مسؤولين حكوميين دون موافقة مسبقة من إدارة الشؤون القانونية والامتثال في IDEX. لمزيد من الإرشادات التفصيلية حول الأشخاص المندرجين ضمن المسؤولين الحكوميين، يُرجى الاطلاع على سياسة IDEX Corporate بخصوص مكافحة الرشوة والفساد.

سجّل جميع المبالغ الممنوحة أو المستلمة بالكامل وبدقة. تقضي سياسة IDEX بأن تتصف جميع السجلات التجارية بالصدق، والشفافية، والدقة.

اتبع جميع السياسات المتصلة بالترفيه وهدايا العمل. امتنع عن إعطاء هدايا فاخرة أو متكررة أو تلقيها؛ حيث إنها قد تُفسر على أنها تؤثر في قرارات العمل.

## تريد معرفة المزيد؟



لمزيد من المعلومات، يُرجى الاطلاع على أقسام دقة الدفاتر والسجلات، والهدايا والترفيه، والأطراف الخارجية في القواعد أو على سياسة IDEX Corporate بشأن مكافحة الرشوة والفساد، أو الاتصال بإدارة الشؤون القانونية والامتثال في IDEX.

## ما المقصود بالرشوة؟

قد تتخذ الرشواي صورًا أخرى خلاف المبالغ النقدية. ومن الأمثلة الأخرى:

- النقد وما يعادله
- أنشطة الترفيه (مثل بطاقات الهدايا)
- الوجبات
- التبرعات الخيرية
- أو السياسية
- الهدايا
- الخدمات
- الوظائف أو التدريبات

ليس هناك حد أقصى للمبالغ النقدية؛ فأى مبلغ يمكن أن يعدّ رشوة.

## ما المقصود بالعمولات غير المشروعة؟

قد تتخذ الرشواي صورة عمولات غير مشروعة. والعمولة غير المشروعة هي مبلغ يُقدم إلى شخص أو يتلقاه شخص على أنه مقابل لمعاملة تفضيلية. ومن أمثلة ذلك:

- القروض، سواء تم سدادها أم لا
- دفع مبالغ زائدة نظير بضائع أو أصول
- الدفع نظير خدمات لم تُقدم أبدًا
- رسوم غير مشروعة



## دقة الدفاتر والسجلات

نحن نحتفظ بسجلات تجارية كاملة ودقيقة؛

فالسجلات التجارية والمالية ضرورية لعملياتنا التجارية، ونحن نعتمد على نزاهة تلك السجلات ودقتها. ولا تقتصر أهمية السجلات التجارية الدقيقة على اتخاذ قراراتنا الداخلية فحسب، لكنها ضرورية أيضاً من أجل الوفاء بالتزاماتنا القانونية والتنظيمية وحماية سمعتنا.

إن علينا جميعاً مسؤولية إزاء التأكد من دقة سجلاتنا التجارية، ونزاهتها، واكتمالها. وتزوير أي سجل تجاري أو تحريفه هو انتهاك خطير للقواعد.



## سبيلنا إلى الفوز



**حدّد السجلات التجارية بشكل سليم.** تشمل السجلات التجارية أي مستند ذي صلة بعملنا، ومن ضمن ذلك:

- مستندات الموظفين
- بطاقات الوقت/سجلات الدوام
- تقارير النفقات
- العطاءات، والعروض، والعقود
- الفواتير وقسائم الشراء
- السجلات المالية ومستندات الرقابة الداخلية

**سجّل بنزاهة.** نحن مسؤولون عن توثيق المعلومات بأمانة ودقة. ومن ثمّ، عند معالجة السجلات التجارية، يجب عليك:

- اتباع ضوابط المحاسبة والمالية الداخلية، والتأكد من مطابقة السجلات للمبادئ المحاسبية المقبولة عموماً
- اتباع التوجيهات الخاصة بحفظ السجلات وسياسات الاحتفاظ بها
- توثيق كل شيء بعناية، وبالكامل، وبأمانة
- عدم الإقدام قط على إخفاء أي مستندات أو سجلات تكون عرضةً لتحقيق أو مراجعة حسابية، أو التخلص منها
- عدم توثيق أي شيء تدرك أنه خاطئ أو مزيف مطلقاً، حتى وإن تعرضت لضغط للقيام بذلك
- عدم إنشاء حسابات غير مُفصح عنها، أو غير موثقة أو غير رسمية أبداً لأي سبب كان
- الحرص دائماً على تقديم مطالبات بالدفع دقيقة، ومكتملة، وفي حينها

## ماذا ستفعل في هذا الموقف؟



تتسلم فاتورة من أحد الباعة عن خدمات تُنفذ في اليوم الأخير من الشهر. وتعلم أن الشركة تواجه صعوبات في الوفاء بالالتزامات المتوقعة عن الشهر الحالي. فهل يمكنك تأجيل تسجيلها على النظام حتى الغد، الذي سيوافق الشهر التالي؟

لا. طالما أن البائع قد نفذ الخدمات قبل نهاية الشهر الحالي، فلا بد من تسجيل النفقات في الفترة الحالية، وذلك بموجب المبادئ المحاسبية المقبولة عموماً في الولايات المتحدة. ليس من المقبول أبداً تحريف نتائجنا عن عمد أو تقديم معلومات ليست صحيحة تماماً.

## هل تريد معرفة المزيد؟



لمزيد من المعلومات، يُرجى الاطلاع على أقسام [مكافحة الرشوة](#) و [الفساد](#)، والأطراف الخارجية، و [الهدايا والترفيه](#) في القواعد أو على سياسة IDEX Corporate بشأن مكافحة الرشوة والفساد، أو الاتصال بإدارة الشؤون القانونية والامتثال في IDEX.



## الهدايا والترفيه

إننا نتجنب تقديم أي شيء إلى طرف خارجي، أو قبول أي شيء منها، مما قد ينظر إليه على أنه غير لائق.

تقديم هدايا العمل وقبولها والمشاركة في أنشطة الترفيه المتصلة بالعمل هي من الممارسات التجارية المألوفة. فقد يعمل ذلك على تعزيز المودة وتحسين العلاقات بين الشركة والعملاء. لكننا لا نتجاوز قط الحدود المقبولة بإعطاء هدايا أو تلقيها أو بالمشاركة في أنشطة ترفيهية من شأنها أن تؤثر في اتخاذ قرارات العمل، أو يبدو أنها تؤثر فيه. لا ينبغي أبداً تقديم الهدايا وأنشطة الترفيه أو قبولهما مقابل الحصول على معاملة تفضيلية في المعاملات التجارية.

ينبغي لك دائماً تجنب الهدايا التي قد يظهر أنها رشاي أو مدفوعات غير مشروعة، أو التي هي كذلك بالفعل، والتي تثير تساؤلات حول تضارب المصالح، أو التي قد تضر بسمعتنا.



## سبيلنا إلى الفوز



استعن بحسن التقدير. نحن نتأكد من أن أي شيء نقدمه أو نلقاه مما له صلة بعملنا يكون معقولاً في ظل الظروف القائمة. وبوجه عام، لا نتبادل قط أي هدايا أو عروض ترفيهية:

- تكون في صورة نقد أو ما يعادله (بما في ذلك بطاقات الهدايا)
- لا تخدم غرضاً تجارياً مشروعاً
- ينشأ عنها التزام أو شعور بالالتزام في المقابل
- تُعطى أو تُقبل بغية كسب خدمات أو الحصول على مشروع تجاري
- تُعطى أو تُقبل بصفة متكررة
- تنتهك قواعد المتلقي أو أعرافه أو سياساته
- تتسم بالإفراط أو الفخامة أو لا تتصل بالعمل
- قد تضر بسمعتنا
- تتسم بالمبالغة في ظل الظروف القائمة

**احتفظ بسجل.** احتفظ بسجل دقيق بأي نفقات مدفوعة مقابل هدايا أو أنشطة ترفيهية أو ضيافة، وأضف إليها التفاصيل الخاصة بالمتلقين، والحضور، والغرض التجاري، وقيمة الأصناف.

**تكلم.** إذا ساورك شك بخصوص موقف معين، فسارع بالسؤال والاستفسار.

## تذكر!



قد تشمل الهدايا أو العروض المعقولة التبادل المتكرر لما يلي:

- هدايا ذات قيمة رمزية (أقل من 100 دولار أمريكي، وليست في صورة نقد أو ما يعادله)
- مواد ترويجية منخفضة التكلفة
- وجبات متواضعة
- سلال فاكهة
- هدايا تذكارية قيمتها النقدية لا تُذكر

## هل تريد معرفة المزيد؟



لمزيد من المعلومات، يُرجى الاطلاع على أقسام مكافحة الرشوة والفساد، والأطراف الخارجية، ودقة الدفاتر والسجلات، والتكلم بلا تردد في القواعد أو على سياسة IDEX Corporate بخصوص مكافحة الرشوة والفساد، أو الاتصال بإدارة الشؤون القانونية والامتثال في IDEX.



## المنافسة العادلة

نحن نفوق منافسينا أداءً، ونحقق ذلك بعدالة وأمانة عن طريق السعي إلى تحقيق مزايا تنافسية من خلال الأداء المتميز، وليس أبداً من خلال ممارسات تجارية تخالف الأخلاق أو القانون.

عند مزاوله عملنا، فإننا ننافس بقوة، ولكن بعدالة وأمانة؛ إذ إن المنافسة الحرة والعادلة تشجع على الابتكار والتقدم في إطار مجالات عملنا.

تتفاوت القوانين التي تنظم المنافسة والممارسات التجارية من مكان إلى آخر في جميع أرجاء العالم. على الرغم من ذلك، فإننا لا نشارك مطلقاً في أنشطة غير أخلاقية وقد تُعد مخالفةً للقانون، بما في ذلك تثبيت الأسعار، أو الاتفاق مع منافس على تقاسم العملاء أو المناطق، أو التلاعب في العطاءات. كما أننا لا نقدم بيانات زائفة حول منافسينا أو منتجاتنا م أو خدماتهم.



## سبيلنا إلى الفوز



**التفاعل مع المنافسين.** تذكر أننا لا نناقش أبداً أيًا من الجوانب التالية مع المنافسين دون الحصول على موافقة كتابية مسبقة من إدارة الشؤون القانونية والامتثال في IDEX:

- التسعير
- العقود
- التكاليف
- المناطق أو الأسواق
- الجرد

**سرعة الاستجابة.** إذا كنت في موقف يقترح فيه أحد المنافسين أي سلوك يخل بقواعد المنافسة أو يشجع على ذلك، ينبغي لك إنهاء النقاش على الفور. واذكر بوضوح السبب في أن المحادثة غير لائقة، ثم أبلغ إدارة الشؤون القانونية والامتثال في IDEX بالمحادثة أو أبلغ عنها من خلال [الخط الساخن للمسائل الأخلاقية](#).

**جمع معلومات حساسة من الناحية التنافسية.** نحن ملتزمون بالسعي إلى الابتكار الذي سيدفع شركتنا إلى الأمام. وإزاء تلك الغاية، يعد فهمنا لمنافسينا مهمًا، غير أننا ملتزمون بوضع إستراتيجيات قائمة على معلومات حول منافسينا ومنتجاتهم، وهي معلومات حصلنا عليها بطرق قانونية وأخلاقية. نحن نتعامل مع المعلومات التي تخص منافسينا مثلما نود منهم التعامل مع المعلومات التي تخصنا. عند جمع معلومات عن المنافسين:

- استخدم معلومات مستمدة من مصادر عامة
- لا تعط فكرة خاطئة عن نفسك أو تستعن بوسائل غير مشروعة في تأمين المعلومات
- لا تلتمس معلومات عن شركات أخرى من المتقدمين للوظائف أو الموظفين الجدد
- لا تقبل معلومات تم الحصول عليها بوسائل غير لائقة أو غير أخلاقية
- احترم طلبات السرية من شركائنا في العمل

## تذكر!



قد تكون الاتفاقات غير المشروعة مع المنافسين في أي صورة مما يلي:

- شفوية أو كتابية
- صريحة أو ضمنية
- مُنشأة مباشرة أو بشكل غير مباشر

## ماذا ستفعل في هذا الموقف؟



وأنا في معرض تجاري قابلت زميلة عمل سابقة تعمل حاليًا في شركة منافسة. وقد تطوعت بذكر معلومات عن منتج جديد وعن إستراتيجية تسعير ذات صلة به. هل هذا تصرف صائب حتى وإن لم أكن قد طلبت منها هذه المعلومات؟

لا. ينبغي لك إنهاء المحادثة وإعلان الأمر أمام رئيسك وإدارة الشؤون القانونية والامتثال في IDEX في أسرع وقت ممكن. إن التحدث مع منافس لنا عن التسعير أو غيره من المعلومات الحساسة من الناحية التنافسية قد يؤدي، على أقل تقدير، إلى الاعتقاد بأنك تنتهك قوانين مكافحة الاحتكار.

## هل تريد معرفة المزيد؟

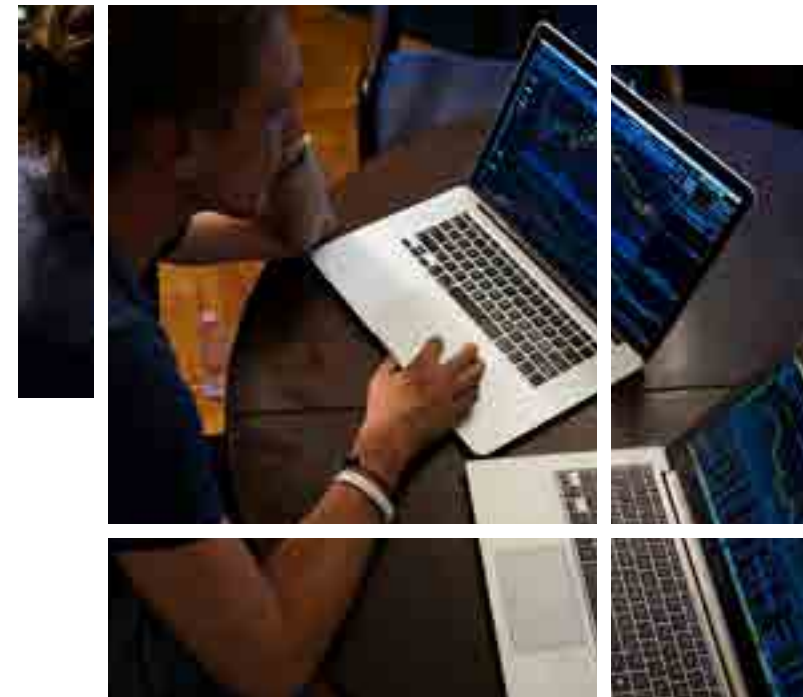


لمزيد من المعلومات، يُرجى الاطلاع على سياسة IDEX Corporate بخصوص مكافحة الاحتكار أو الاتصال بإدارة الشؤون القانونية والامتثال في IDEX.

## تداول المُطْلَعين

نحن لا نتداول الأوراق المالية لشركة IDEX حال كانت بحوزتنا معلومات جوهرية غير علنية.

في سياق عملنا، قد تُكشف أماننا معلومات جوهرية غير علنية بخصوص IDEX، أو عملائنا، أو أطراف خارجية أخرى. نحن لا نبيع ولا نشترى أسهم IDEX أو أسهم مملوكة لأطراف خارجية بناءً على معلومات جوهرية غير علنية أو معلومات داخلية مكتسبة من خلال عملنا. كما أننا لا نتبادل معلومات جوهرية غير علنية مع الآخرين، كالأصدقاء أو العائلة، بحيث يتسنى لهم الاستفادة من معلومات لا يعلمها سوى المطلعون. فكلما الفعلين يُعدان صوراً من تداول المطلعين (أي التداول بناءً على معلومات داخلية لا يعلمها سوى مصادر مطلعة)، وهو أمر مخالف للقانون ومحظور حظراً تاماً.



## سبيلنا إلى الفوز

تعرف على كيفية تحديد المعلومات الجوهرية غير العلنية. بصفة عامة، المعلومات الجوهرية غير العلنية هي معلومات يعدها مستثمر معقول مهمة عند اتخاذ قراراً بشأن شراء أسهم في شركة، أو حيازتها، أو بيعها. ومن أمثلة المعلومات التي تكاد دائماً تُعد معلومات جوهرية:

- عمليات الاندماج أو الاستحواذ أو عمليات التصفية الكبرى المقترح تنفيذها
- النتائج المالية أو نتائج الأداء
- الدعاوى القضائية المهمة أو التعرض لمخاطر تنظيمية
- كسب أو خسارة عميل أو مورد مهم
- التغييرات الكبرى في الإدارة

حماية المعلومات الجوهرية غير العلنية. تذكر أنه بالإضافة إلى عدم مشاركة المعلومات الجوهرية غير العلنية مع الأسرة والأصدقاء، محظور عليك أيضاً مشاركتها مع موظفين آخرين ممن لا تستدعي حاجة العمل إلى إطلاعهم عليها. لا تفترض أن موظفاً آخر على علم بتلك المعلومات، أو يُفترض بأنه يعرفها، استناداً إلى منصبه أو مسماه الوظيفي.

## ماذا ستفعل في هذا الموقف؟

أنا ضمن فريق يسعى إلى إتمام عملية استحواذ محتملة تعمل الشركة على استطلاعها. وأعتقد أنها تمثل فرصة رائعة للشركة وأرغب في شراء أسهم في الشركة. إذا اشتريت أسهماً مع الاحتفاظ بسرية المعلومات، فهل يعد ذلك نوعاً من تداول المطلعين؟

هذا جائز. إذا كانت عملية الاستحواذ المحتملة تُعد معلومات جوهرية غير علنية، فإن شراءك أسهماً سيعد ضمن تداول المطلعين. تداول المطلعين هو انتهاك لسياسة الشركة والقانون، وقد يسبب لك عواقب وخيمة على المستوى الفردي وكذلك للشركة.

## هل تريد معرفة المزيد؟

لمزيد من المعلومات، يُرجى الاطلاع على سياسة IDEX Corporate بخصوص تداول المطلعين أو الاتصال بالمستشار العام.

## تذكر!

- ينطبق حظر تداول المطلعين على المعلومات التي تتصف بأنها: جوهرية (أي أنها قد تؤثر في قيمة ورقة مالية، والتي غالباً ما تكون أسهماً لشركة)
- وغير علنية (أي أنها لم تُعلن على الملأ)

## التجارة العالمية

نحن شركة تمارس نشاطها التجاري في جميع أنحاء العالم. ونحن ملتزمون باتباع جميع القوانين واللوائح التي تحكم التجارة العالمية.

إننا نخضع لكثير من قوانين التجارة الدولية التي قد تؤثر في قدرتنا على بيع المنتجات ومزاولة العمل مع بلدان وأفراد معينين. تتسم هذه القوانين بالتعقيد وغالبًا ما تتغير، وقد تكون العقوبات المطبقة حال عدم الامتثال لها شديدة. ومن ثم، لا بد أن نولي عناية خاصة فيما يتعلق بجميع ضوابط الاستيراد والتصدير، والعقوبات التجارية، ومقاطعة المنتجات.



## سبيلنا إلى الفوز



**تحقق من القوانين المطبقة في منطقتك.** إذا كنت تشارك في بيع المنتجات أو الخدمات، أو تسويقها، أو توزيعها، أو نقلها عبر الحدود، فلا بد إذن من أن تكون على دراية بجميع القوانين السارية في البلدان التي تزاول فيها العمل. إذا كانت القوانين المطبقة في بلد تختلف عن غيرها، فاتبع أيهما أشد صرامة من حيث المعايير.

**اعرف المحظورات.** أخطر إدارة الشؤون القانونية والامتثال في IDEX حال تلقيت إشعاراً من عملاء أو موردين أو غيرهما يدعوك للمشاركة في مقاطعة أفراد أو شركات أو بلدان.

**تحقق من قائمة العقوبات.** اتبع الإرشادات القانونية وكذلك تلك الخاصة بالامتثال وتأكد من عدم مشاركة أفراد، أو كيانات، أو مناطق، أو بلدان مفروض عليها قيود أو عقوبات في المعاملات قبل المواصلة.

## ماذا ستفعل في هذا الموقف؟



تدون إحدى وحدات العمل الأمريكية رمز التعريف الجمركية الموحد على فواتير منتج تصدره إلى أوروبا. وطلب العميل الأوروبي من وحدة العمل الأمريكية تغيير هذا الرمز بحيث يمكنه "توفير المزيد من الأموال" عند التصدير. هل ينبغي لوحد العمل الأمريكية تغيير رمز التعريف الجمركية؟

على الأرجح ينبغي لوحد العمل الأمريكية الامتناع عن تغيير الرمز؛ فقد تكون تلك محاولة من العميل للتهرب من دفع التعريف الجمركية في بلده الأم.

## تذكر!



يتعين تحليل الواردات والصادرات مقدماً بناءً على:

- بلد المنشأ
- بلد المقصد
- الاستخدام النهائي
- المستخدم النهائي

## هل تريد معرفة المزيد؟



تصنّع وحدات العمل التابعة لـ IDEX مجموعة متنوعة من المنتجات، والتي يستلزم الكثير منها الامتثال للوائح معينة. تحافظ وحدات العمل على السياسات والإجراءات المطبقة على الصعيد المحلي من أجل احتياجاتها التنظيمية الفردية، لكنها أيضاً تستفيد من التوجيهات الواردة من "فريق الامتثال للمتطلبات التجارية المؤسسية".

لمزيد من المعلومات، يُرجى الاطلاع على سياسات IDEX Corporate بخصوص الاستيراد والتصدير العالمي أو الاتصال بإدارة الشؤون القانونية والامتثال في IDEX.



## التعاملات الحكومية والإجراءات القانونية

نحن نتعاون كلياً ونستجيب على النحو الواجب لجميع الطلبات الحكومية والقانونية المعقولة.

في بعض الأحيان، قد يُطلب منا الاستجابة لمطالبات قانونية رسمية، أو عمليات تدقيق للحسابات، أو استفسارات واردة من جهات تنظيمية حكومية. ونحن نضمن إرسال تلك الطلبات كافة إلى الفرد المناسب أو الإدارة المناسبة داخل IDEX، ثم نستجيب للطلب بطرق آمنة، وملتزمة بالمواعيد، ودقيقة، وتامة.



## وسيلتنا للفوز

**تحديد الطلبات الحكومية والقانونية سريعاً.** قد تشمل الطلبات الحكومية والقانونية:

- أوامر بالمثل أمام القضاء
- عمليات تدقيق للحسابات
- شكاوى
- استعلامات
- استدعاءات
- تحقيقات



**الاتصال بإدارة الشؤون القانونية والامتثال في IDEX.** إذا تواصلت معك محام أو وكالة حكومية أو جهاز من أجهزة إنفاذ القانون بخصوص مسألة تمثل IDEX طرفاً فيها، يجب عليك إرسال المعلومات إلى إدارة الشؤون القانونية والامتثال في IDEX على الفور. وسوف ينسقون ردًا بالنيابة عن شركتنا.

**التعاون مع تدقيق الحسابات والتحقيقات.** بعد التشاور مع إدارة الشؤون القانونية والامتثال في IDEX، إذا صرت مفضلاً بالاستجابة مباشرة لتدقيق للحسابات أو تحقيق، يجب عليك التحلي بالحياسة والصدق، وتقديم المعلومات المطلوبة بالكامل. لا تتدخل مطلقاً في تحقيق، أو تلتمس التأثير على أطرافه، أو تخفي معلومات.

**إدارة سجلاتنا على النحو الواجب.** اطلع على سياسة الاحتفاظ بالسجلات المطبقة لدينا والضوابط الداخلية، واتبعهما؛ فهما يخبرانك بمدة احتفاظ الشركة بالمستندات، وطريقة التخلص منها، وموعد التخلص منها. اتبع هذه التوجيهات قبل التخلص من مستندات تخص الشركة. وإذا تلقيت إخطاراً يفيد بأن مستندات واقعة تحت رقابتك يُحتمل أن تكون مطلوبة لأجل دعوى قضائية أو تحقيق (يُعرف ذلك أيضاً باسم "التعليق القانوني")، فاحتفظ بها حتى تبلغك إدارة الشؤون القانونية والامتثال في IDEX برفع التعليق.

## تذكر!



إذا كنت تعتقد أنه كان هناك مخالفة للقانون، فلك الحق في تقديم معلومات حول هذا إلى الوكالات الحكومية، ولا تحتاج إلى إخطار الشركة أو الحصول على إذن منها.

## ماذا ستفعل في هذا الموقف؟



تلقيت إشعاراً يفيد بأن مسؤولاً حكومياً سيزور مقرنا ضمن عملية تحقيق. وعندما أخبرت رئيسي، اقترحت أن نستعد للزيارة بالتخلص من سجلات معينة. ماذا يجب علي أن أفعل؟

لك الحق في أن تقلق. ينبغي ألا تتخلص من المستندات وينبغي لك الاتصال في الحال بشخص في إدارة الشؤون القانونية والامتثال في IDEX. اطلب مساعدته في الاستعداد للزيارة وأبلغه بطلب رئيسك.

## هل تريد معرفة المزيد؟



لمزيد من المعلومات، يُرجى الاطلاع على سياسة IDEX Corporate بخصوص التعاملات الحكومية والإجراءات القانونية أو الاتصال بإدارة الشؤون القانونية والامتثال في IDEX.



## نحمي شركتنا

26	أصول IDEX، ومعداتنا، وأنظمتنا
27	المعلومات السرية
28	الأمن السيبراني
29	تضارب المصالح واجتنابه
30	سبل التواصل المسؤول



## أصول IDEX، ومعداتها، وأنظمتها

نحن نستخدم معدات الشركة، وأصولها، وأنظمتها استخداماً مسؤولاً.

إننا نتعامل مع جميع أصول الشركة بحرص بالغ. وبذلك نحمي شركتنا، وزملائنا، وأصحاب المصلحة في عملنا. أصول IDEX ضرورية من أجل إدارة عملنا بما يحقق الربح وبمسؤولية. وهذا معناه أننا نحرص على تجنب الخسائر، والأضرار، والإهدار، والاستخدام غير الملائم.

تحظر IDEX حظراً تاماً استعمال أنظمة IDEX، بما في ذلك البريد الإلكتروني والإنترنت وأنظمة المراسلة، لأجل أنشطة تخالف القواعد، أو تخالف أي سياسة من سياسات الشركة أو القانون.

### تذكر!

تأتي أصول IDEX في صور عديدة، ومن بينها:

- الأصول المادية (مثل أجهزة الكمبيوتر، والهواتف، واللوازم المكتبية، والسيارات، والأثاث)
- الأصول الإلكترونية (مثل أجهزة الخوادم، ورسائل البريد الإلكتروني، والنصوص، واستخدام الإنترنت، ورسائل البريد الصوتي)
- الأصول المالية (مثل النقد، وبطاقات الائتمان الصادرة عن الشركة، والحسابات البنكية، والأسهم، والصناديق)
- الأصول المعلوماتية (مثل اسم IDEX، وشعارها، ومعلومات الميزانية)

## سبيلنا إلى الفوز

تتعامل مع الأصول المادية بحرص.

- استخدمها فقط بالطريقة المقصود منها استخدامها.
- احمها من السرقة، والتلف، والفقدان.
- لا تُعرضها لأحد، أو تبعها، أو تهدها إلى شخص دون الحصول على التصريح اللازم

كن يقظاً عند حماية الأصول الإلكترونية.

- لا تستخدم سوى المعدات، والبرمجيات، والتطبيقات، وأجهزة التخزين المعتمدة من IDEX.
- لا تتزاول أعمال IDEX باستخدام حساب بريد إلكتروني شخصي
- اتبع جميع السياسات والإجراءات السارية
- لا تشارك أبداً أرقام هوية المستخدمين وكلمات مرورهم/عبارات المرور

سجّل الوقت والمصروفات بدقة.

- عند ملء تقارير النفقات، قدم تقارير دقيقة وكاملة، واحصل على أي موافقات ضرورية، و قدم المستندات المطلوبة
- عند إتمام سجلات الدوام، تذكر أن وقتك يمثل أحد الأصول القيمة هو الآخر. وسجّل جميع ساعات العمل بدقة، وتأكد من أن تسجل أي إجازات أو أوقات غياب عن العمل

تصرف بحكمة. ضع نصب عينيك أن ما تكتبه أو تقوم بتنزيله من أنظمة أو أجهزة IDEX أو تخزينه عليها، أو ما تنقله على شبكاتنا قد يخضع للمراجعة أو المراقبة في أي وقت. وقيد الاستعمال الشخصي وحاول دائماً الحفاظ على المهنية قدر المستطاع.

## ماذا ستفعل في هذا الموقف؟

أستعمل بطاقة انتمان IDEX Corporate الخاصة بي لعمليات شراء شخصية ثم أسدد ثمنها لاحقاً، فهل هذا مقبول؟

لا. استعمال بطاقتك الائتمانية الخاصة بالشركة لأسباب شخصية مخالف لسياستنا. وإذا حدث هذا دون قصد، فأبلغ رئيسك وادفع ثمن الاستخدام الشخصي في بطاقة انتمان الشركة مباشرةً.

أركن سيارتي في الشارع ليلاً وأترك الكمبيوتر المحمول المملوك للشركة في سيارتي. فهل هذا مسموح؟

لا. ترك أجهزة الكمبيوتر المحمولة المملوكة للشركة في السيارات دون مراقبة مخالف لسياستنا. ينبغي أن تكون الأجهزة مؤمنة إلى أقصى حد ممكن في المكتب أو في منزلك.

## هل تريد معرفة المزيد؟

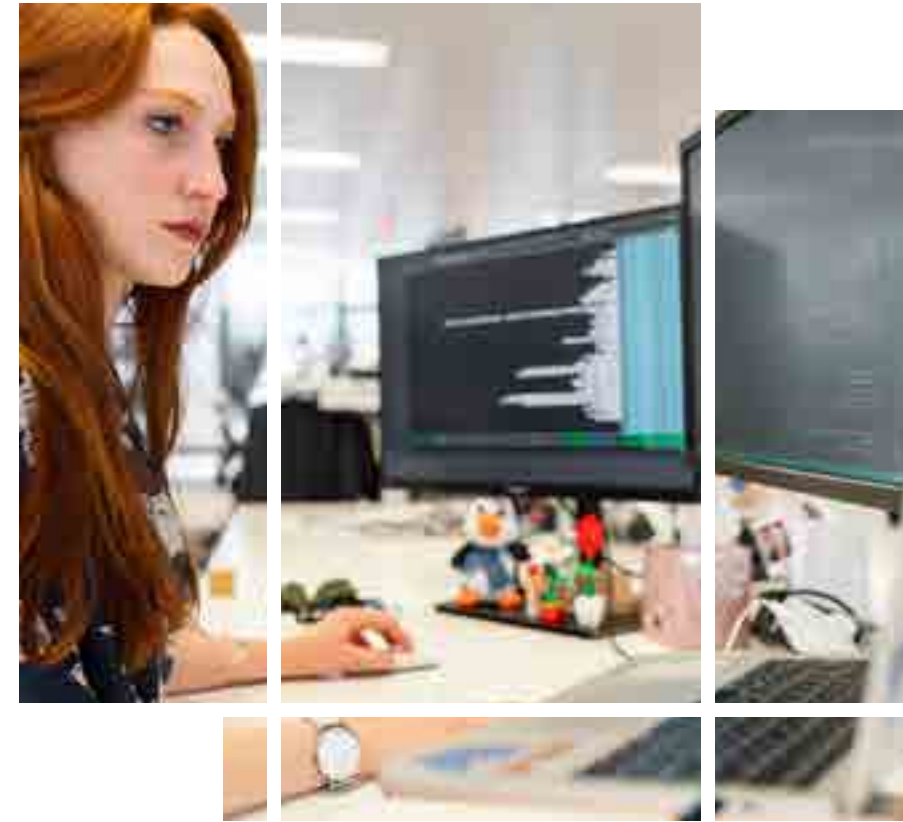
لمزيد من المعلومات، يُرجى الاطلاع على سياسات IDEX Corporate بخصوص الاستخدام المقبول والأصول أو الاتصال بإدارة الشؤون القانونية والامتثال في IDEX.



## المعلومات السرية

سيجب علينا حماية معلومات IDEX التجارية المشمولة بحقوق الملكية والسرية من الإفصاح غير المصرح به وإساءة الاستخدام.

معلوماتنا المشمولة بحقوق الملكية ومعلومات أسرارنا التجارية، لا سيما معلومات العمل السرية، هي أحد الأصول القيمة. ولهذا السبب، فإننا لا نتشارك تلك المعلومات إلا مع الأفراد الذين هم بحاجة إلى معرفتها والحريصين على حمايتها من الاستخدام غير المصرح به والإفصاح عنها.



## وسيلتنا للفوز



**اعلم ما الذي يعد سرّيًا.** بصفة عامة، إذا لم تكن متأكدًا مما إذا كان شيء سرّيًا أم لا، فتعامل معه على أنه كذلك. من بين الأمثلة الشائعة للمعلومات السرية:

- المعلومات الحساسة عن الموظفين
- تصميمات المنتجات الجديدة، والمواصفات الهندسية ومواصفات المنتجات، وعمليات التصنيع مسجلة الملكية
- قوائم العملاء والموردين ومعلومات التسعير
- المعلومات المالية غير المعلنة، مثل الموازنات، والتوقعات، والنتائج الربع سنوية
- المعلومات التي تعهد بها إلينا أطراف خارجية على سبيل السرية

**قم بحماية ما يخضع للسرية.** ثمة طرق كثيرة للمساعدة في حماية المعلومات السرية. تأكد مما يلي:

- لا تتشاركها مع أحد إلا من تستدعي حاجة العمل إطلاعهم عليها
- لا تطلع عليها إذا كانت هناك حاجة من حاجات العمل تستلزم منك ذلك
- استخدم اتفاقيات عدم الإفصاح قبل مشاركتها مع أطراف خارجية
- تجنب الإفصاح العرضي عن المعلومات (كالتحدث عن مسائل خاصة في مكان عام)
- تمرّن على **الأمن السيبراني** الجيد عن طريق الحماية باستخدام كلمات المرور وغيرها من سبل تخزين البيانات بأمان

**اعرف السبب في أهميتها.** إذا وصلت معلوماتنا السرية إلى الأيدي الخطأ، فقد يؤدي ذلك إلى عواقب وخيمة، ومن بينها خسارة علاقات العمل، وخسارة ميزتنا التنافسية، وفصل موظفين من العمل، ورفع دعاوى قضائية، بل وتوجيه تهم جنائية للأفراد المتورطين ولشركتنا.

**احترم المعلومات السرية الخاصة بشركات أخرى.** إن بإمكاننا جمع معلومات عن شركات أخرى، ومشاركتها، واستعمالها، لكننا نفعل ذلك بطريقة قانونية وأخلاقية. كما أننا نقدر التزاماتنا بالسرية. لا تفعل ما يلي:

- الانخراط في نشاط سري أو مخالف للقانون أو غير مشروع للحصول على معلومات تنافسية
- قبول أو الإفصاح عن أو استخدام معلومات تنافسية تعرفها أو تشتبه في أن الإفصاح عنها أو الحصول عليها قد تم بطريقة غير أخلاقية
- مشاركة معلومات سرية تخص شركة أخرى (بما في ذلك، في بعض الحالات، أن تربطنا علاقة بتلك الشركة)، ما لم يكن القيام بذلك مسموحًا

## هل تريد معرفة المزيد؟



لمزيد من المعلومات، يُرجى الاطلاع على سياسة IDEX Corporate بشأن الملكية الفكرية أو الاتصال بإدارة الشؤون القانونية والامتثال في IDEX.

## تذكر!



إذا كنت تعتقد أنه كان هناك مخالفة للقانون، فلك الحق في تقديم معلومات حول هذا إلى الوكالات الحكومية، حتى إذا كانت تحتوي على معلومات سرية.



## الأمن السيبراني

قد يؤدي خرق أمني واحد إلى عواقب لا حصر لها؛ ولذلك نعمل على حماية أنظمتنا، وشبكاتنا، وبرامجنا.

نظراً لأن أكبر تهديد للأمن السيبراني هو الخطأ البشري، فإننا بصفتنا مستخدمين نمثل كذلك أهم سبل الوقاية. كن متيقظاً باستمرار للتهديدات الضارة واتبع أفضل الممارسات المصممة بغية إيقاف الهجمات والحد منها. نحن نسعى جاهدين لضمان أن تكون بياناتنا متوفرة، وقابلة للاسترداد، ومحمية من الوصول أو الاستخدام أو الإفصاح غير المصرح به.



## سبيلنا إلى الفوز



**تعرف على التهديدات الشائعة للأمن السيبراني.** احترس من أي حالات مما يلي وأبلغ عنها في الحال:

- التصيد الاحتيالي عبر البريد الإلكتروني أو عبر الرسائل النصية: رسائل البريد الإلكتروني والرسائل النصية التي تطلب من المستخدمين الضغط على روابط عادةً ما تكون غير متوقعة وتتطوي على درجة من الإلحاح
- البرامج الضارة (بما في ذلك برامج الفدية الضارة): شفرة برمجية قد تسرق بيانات أو تدمر شيئاً على جهاز كمبيوتر أو على شبكتنا
- هجمات الوسيط (MitM): محاولات لانتحال شخصيات آخرين في تبادل للمعلومات على الإنترنت، وذلك بهدف الحصول على المعلومات الشخصية لشخص ما
- هجمات التنزيل غير المقصود (Drive-by): تنزيلات لبرامج ضارة بالجهاز من موقع إلكتروني يُلحق الضرر بكل من يزور الموقع
- الإعلانات الخبيثة: طريقة تُعرض الكمبيوتر للاختراق عندما تنقر على إعلان موبوء
- برامج الأمن الاحتيالية (Rogue): برامج ضارة تدعي أنها برامج أمنية ضرورية ومشروعة تحافظ على سلامة النظام

**تمرّن على الأمن السيبراني الجيد.** بغض النظر عن مدى قوة وسائلنا الدفاعية المنهجية، لا بد أن يظل كل منا يقظاً وأن يستعين بحسن تقديره حتى يتجنب الهجمات السيبرانية. تأكد مما يلي:

- تجنب الضغط على روابط أو مرفقات مثيرة للاشتباه، فحتى رسائل البريد الإلكتروني الواردة من مصادر معروفة، داخلياً كانت أم خارجية، والموجهة إلى IDEX قد تكون ضارة لأن حساب المرسل عرضة للاختراق. إذا شعرت بأن هناك شيئاً ما يبدو مريباً، فاتصل بالمرسل على رقم معروف للتحقق مما إن كان قد أرسله أم لا
- استخدم كلمات مرور قوية وفريدة
- أغلق أجهزتك عندما تكون بعيداً عنها
- أنشئ نسخاً احتياطية من الملفات والبيانات بانتظام
- لا تخزن أبداً معلومات شخصية في صورة إلكترونية ما لم تكن داخل ملف مشفّر
- قم بتفعيل أقصى درجة من إعدادات الأمان

## هل تريد معرفة المزيد؟



لمزيد من المعلومات، يُرجى الاطلاع على سياسة IDEX Corporate بخصوص الاستخدام المقبول، أو الاتصال بفريق الخصوصية والأمن السيبراني العالمي أو إدارة الشؤون القانونية والامتثال في IDEX.

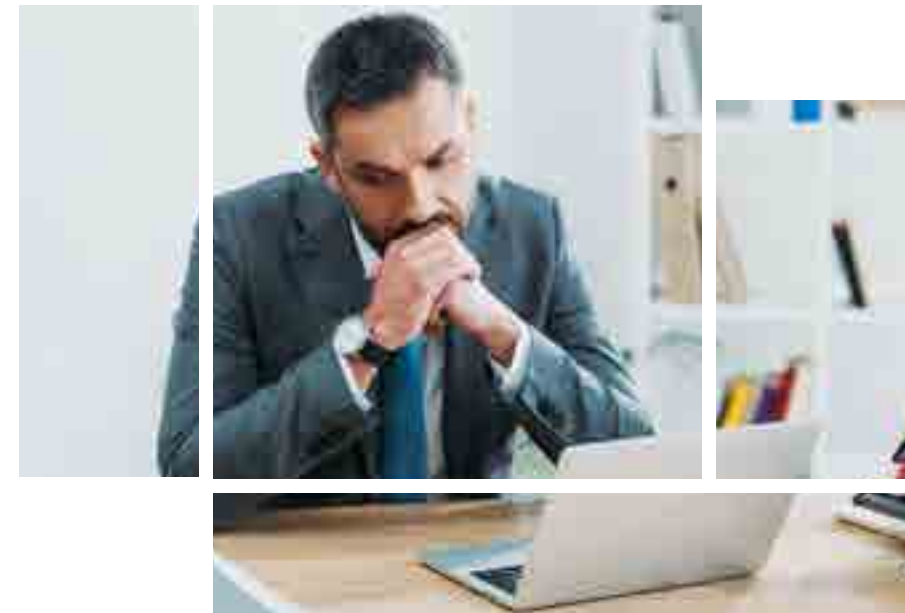


## تضارب المصالح واجتنبه

إننا في IDEX نتخذ القرارات والإجراءات التي تحقق مصلحة الشركة على أفضل وجه، وليست التي هدفها مكسب أو منفعة شخصية.

نحن لا نعمل معاً فحسب، بل ونفوز معاً. غايتنا هي حماية الإنتاجية، والربحية، ونزاهة شركتنا على الدوام. ولا نسمح مطلقاً للعلاقات أو المصالح أو الأنشطة الشخصية بالتعارض مع التزاماتنا المهنية؛ إذ إن ذلك من شأنه أن يمثل تضارباً في المصالح، ونحن ندرك أن التضارب، حتى الظاهري منه، قد يضر بشركتنا، وفرقنا، وسمعتنا.

توفر قواعدا إرشادات حول بعض الأنواع الأكثر شيوعاً من تضارب المصالح، لكنها لا يمكن أن تتناول جميع الحالات. وكخطوة أولية، يمكنك الخضوع لاختبار تضارب المصالح (انظر المربع يمين الصفحة) حتى تقرر إن كان هناك تضارباً محتملاً في المصالح أم لا.



## سبيلنا إلى الفوز



تعلم كيفية الكشف عن أوجه تضارب المصالح. يحدث تضارب المصالح عندما يؤثر موقف شخصي في تقديرنا الخاصة بالعمل أو عندما يبدو أنه يؤثر فيها. من المحال سرد جميع السيناريوهات المحتملة، غير أن وضع الأمثلة الشائعة التالية نصب عينيك قد يفيدك:

- الإشراف المباشر على فرد في الأسرة أو شخص تربطك به علاقة عاطفية أو اتخاذ قرارات توظيف بشأنه
- العمل عند أحد موردي IDEX أو عملائها
- الاستثمار مالياً لدى أحد عملائنا أو موردينا أو طرف خارجي تربطنا به علاقة
- تولي منصب استشاري، مثل عضوية مجلس الإدارة، في شركة تزاوّل عملاً معنا أو ترغب في العمل معنا
- استغلال موارد IDEX (كوقت العمل) لمصالح وظيفة خارجية أو أنشطة شخصية
- اغتنام فرص مكتشفة من خلال منصبك في IDEX في تحقيق مكاسب شخصية

اكشف عن تضارب المصالح المحتمل. إذا كنت تواجه تضارباً في المصالح، فعلياً كان أم محتملاً أم متصور وجوده، فلا بد أن تعلن عن ذلك أمام رئيسك وإدارة الشؤون القانونية والامتثال في IDEX، باستخدام نموذج الإبلاغ عن تضارب المصالح المتاح على الإنترنت.

في كثير من الحالات، يمكن حل التضارب المحتمل من خلال حوار يتسم بالانفتاح والشفافية. ينبغي لك ألا تشارك في وضع قد يمثل تضارباً في المصالح دون الحصول على الموافقات الضرورية أولاً.

## اختبار تضارب المصالح

إذا كانت الإجابة على أي سؤال مما يلي "نعم" أو حتى "ربما"، فتوقف وتواصل مع أحد الرؤساء قبل متابعة تلك المصلحة الخارجية.

هل ينافس  
مصالح IDEX  
بأي طريقة؟

هل يتعارض  
الأمر مع قدرتي  
على أداء عملي؟

هل يبدو أنه  
يشكل تضارباً  
في المصالح  
حتى وإن لم  
يكن كذلك؟

هل أستغل  
منصبي أو  
أصول IDEX  
لتحقيق مكاسب  
شخصية؟

## هل تريد معرفة المزيد؟



لمزيد من المعلومات، يُرجى الاطلاع على سياسات IDEX Corporate بخصوص تضارب المصالح أو توظيف الأقارب وأطراف العلاقات الشخصية، أو الاتصال بإدارة الشؤون القانونية والامتثال في IDEX.

## سبل التواصل المسؤول

عندما نتحدث باسم IDEX، فإننا نتكلم بصوت واحد.

نحن نستعين بحسن التقدير عند التواصل مع أشخاص من خارج IDEX لحماية المعلومات السرية، ونعمل وفقاً لسياسات الشركة، ويعامل بعضنا بعضاً كما نعامل الأطراف الخارجية باحترام.



## سبيلنا إلى الفوز



توجيه الاستفسارات مباشرةً إلى المرجعيات المناسبة. إذا اتصل بك فرد في وسائل الإعلام، فاتصل برئيسك وإدارة التواصل المؤسسي قبل الرد عليه، بحيث يتسنى لنا تقديم رسالة متسقة ودقيقة، وفي الوقت نفسه نحدّد من كم المعلومات المُفصح عنها بشكل غير مصرّح به.

الاتصال بإدارة الشؤون القانونية والامتثال في IDEX. إذا تواصل معك محام، أو وكالة حكومية، أو جهاز من أجهزة إنفاذ القانون بخصوص مسألة تمثل IDEX طرفاً فيها، فاتصل بإدارة الشؤون القانونية والامتثال في IDEX. وسيتعاون معك أفرادها في ترتيب رد.

تحلّ بروح المسؤولية عند وضع منشورات على وسائل التواصل الاجتماعي. إن ما يصدر عنا، وما نرسله على البريد الإلكتروني، وما ننشره على المدونات ووسائل التواصل الاجتماعي، وما نكتبه على تويتر قد يصل إلى عدد هائل من المشاهدين في غضون ثوانٍ. ومن ثمّ، فعند استخدام وسائل التواصل الاجتماعي، استعن بحسن التقدير على النحو التالي:

- لا تفصح أبداً عن معلومات مشمولة بالسرية أو بحقوق الملكية أو تنشر معلومات زائفة أو شائعات عن IDEX، أو عملائنا، أو موردينا، أو منافسينا
- بصفتك رئيساً، استخدم حسن التقدير في إقامة علاقات على وسائل التواصل الاجتماعي مع مرؤوسيك أو زملائك الموظفين
- عند استخدام وسائل التواصل الاجتماعي ضمن عملك، تذكر أن سياسات IDEX تظل سارية داخل سياق التواصل الاجتماعي
- عند نشر شيء خارج نطاق مسؤولياتك المهنية، أوضح أن وجهات نظرك شخصية بحتة وتخصك وحدك

## ماذا ستفعل في هذا الموقف؟



تربطني صداقة على الإنترنت بأحد زملاء العمل، وكثيراً ما أراه ينشر آراءه السياسية المتطرفة والتي في ظاهرها مثيرة للانقسام. هل ينبغي لي ذكر ذلك؟

هذا أمر نسبي. إن لموظفينا حقاً عاملاً في التعبير عن معتقداتهم السياسية الشخصية، ولكن إذا حدث التباس بخصوص ما إذا كانت الآراء المنشورة تخص IDEX، باعتبار صاحبها ممثلاً عن IDEX، أو بدا أن ثمة ضغطاً يُمارس على موظفين آخرين للموافقة على وجهات النظر المنشورة، ينبغي لك **التكلم**.

## هل تريد معرفة المزيد؟



لمزيد من المعلومات، يُرجى الاطلاع على سياسات IDEX Corporate بخصوص الاستخدام المقبول ووسائل التواصل الاجتماعي أو الاتصال بإدارة الشؤون القانونية والامتثال في IDEX.

## تذكر!



إذا كنت تعتقد أنه كان هناك مخالفة للقانون، فلك الحق في تقديم معلومات حول هذا إلى الوكالات الحكومية، ولا تحتاج إلى إخطار الشركة أو الحصول على إذن منها. ولا يوجد في مدونة قواعد السلوك هذه ما يمنعك من مناقشة شروط وأحكام وظيفتك لغرض المفاوضة الجماعية أو غيرها من المساعدات أو الحماية المتبادلة.

## تعزيز علاقات قوية

- |    |                             |
|----|-----------------------------|
| 32 | سلامة المنتجات وجودتها      |
| 33 | الأطراف الخارجية            |
| 34 | خصوصية البيانات             |
| 35 | النزاهة والصدق في الإعلانات |





### هل تريد معرفة المزيد؟



لمزيد من المعلومات، يُرجى الاتصال بإدارة الشؤون القانونية والامتثال في IDEX أو التشاور مع سياسات وحدات العمل المحلية المطبقة في بلدك.

### سبيلنا إلى الفوز



- قم بدورك. نحن نسعى إلى تقديم حلول منتجات عالية الجودة وأمنة إلى عملائنا. وفي هذا الصدد، فإننا:
- لا نسلك طرقاً مختصرة من شأنها المساس بالجودة أو السلامة
- لا نخفي العيوب المعروفة أو نقدم ادعاءات كاذبة بشأن منتجاتنا
- نصنع منتجاتنا على النحو الذي يمثل للمعايير التنظيمية
- نعمل على ضمان اكتمال الاختبارات ودقتها، وتقديم تقارير حول الأداء
- نقوم بصيانة المعدات والعمليات لكي تطابق المواصفات والتوقعات
- نبذل المديرين عن أي مشكلة في المنتجات على الفور

### ماذا ستفعل في هذا الموقف؟



أعتقد أن إحدى عمليات التصنيع في منشأتي قد تكون بها مشكلة، لكننا متأخرون عن الجدول الزمني. وإذا قلت أي شيء، فسنأخر أكثر بينما تجري الشركة تحقيقاتها. ماذا يجب علي أن أفعل؟

نحن لا نضحي بالجودة أو السلامة مطلقاً مقابل الالتزام بالمواعيد النهائية للشركة أو تحقيق أهدافها. أبلغ عن الأمر في الحال، وتذكر أن IDEX تحظر حظراً تاماً اتخاذ إجراءات انتقامية بسبب الإبلاغ عن مشكلة بحسن نية.



### سلامة المنتجات وجودتها

نحن نوفر لعملائنا منتجات عالية الجودة.

إننا ملتزمون بتوفير منتجات عالية الجودة للعملاء، والتي تتسق مع هدفنا المشترك المتمثل في "حلول يوثق بها، وحياة أفضل"™.





## الأطراف الخارجية

نحن لا نعمل إلا مع من يتمسكون بقيمتنا الرفيعة ومعايير الجودة التي نطبقها.

غالبًا ما ننظر إلى موزعينا، وموردينا، وبعائنا، ووكلائنا، ومقاولينا من الباطن (يُشار إليهم باسم "الأطراف الخارجية") على أنهم امتداد لشركتنا. ولهذا السبب، فإننا نتوخى الحذر ونقوم بإجراءات التحقق الواجب المناسبة عند السعي إلى إقامة تلك الصلات، ونتوقع منهم أن يحافظوا على معايير النزاهة العالية التي نطبقها.



### سبيلنا إلى الفوز

**اختر الأطراف الخارجية بحكمة.** لكي تختار أطرافًا خارجية تلتزم بقيمتنا، عليك أن تقوم بالتحقق الواجب. ومن ضمن طرق القيام بذلك:

- مراجعة عمليات تسجيل الشركات، والمستندات العامة، والسجل الائتماني
- التحقق من الاعتمادات التجارية
- البحث على الإنترنت وقراءة المقالات الإخبارية

**عليك أن تتوخى الحرص الواجب فيما يخص وكلاء البيع والموزعين.** استخدم برنامج الشركة المخصص للامتثال لاختيار وكلاء وموزعين يباشرون أعمالهم بشكل أخلاقي وبما يمتثل للقانون.

**حدّد التوقعات.** عند الشروع في علاقة عمل مع طرف خارجي، حدّد التوقعات بحيث يفهم ذلك الطرف مسؤوليته إزاء العمل معنا بأمانة وبشكل أخلاقي.

**راقب الأطراف الخارجية عن كثب.** بمجرد أن تحدد التوقعات، راقب الأطراف الخارجية عن كثب للتأكد من تحقيقها التوقعات ووفائها بالشروط التعاقدية الموضوعية. **تكلم** حال تعرفت على أي دلائل محتملة تشير إلى سوء سلوك ارتكبه طرف خارجي.



### ماذا ستفعل في هذا الموقف؟

استعلم موزع جديد عن بيع منتجاتنا. وكجزء من إجراءات التحقق الواجب القياسية لاستقدام هذا الموزع، فقد طلب منه التصديق على اتفاق امتثال. رفض الموزع وردّ قائلًا: "إننا شركة مقرها الولايات المتحدة، ولذا فلننا بحاجة إلى استكمال هذه الإجراءات". ماذا يجب عليّ أن أفعل؟

الموزع الذي يرفض المشاركة في برنامج التحقق الواجب المطبق في IDEX لا ينبغي الاستعانة به كطرف خارجي.

### تذكر!

لتكن اختياراتك دائماً مبنيةً على معايير موضوعية، مثل:

- الخبرة
- السعر
- الجودة
- التوفر
- السمعة
- الخدمات

## علامات الخطر والأمر التي ينبغي مراقبتها عند العمل مع أطراف خارجية

- **الرفض على الموافقة أو الالتزام بقواعد السلوك التي نطبقها على الموردين العالميين**
- **عدم اتباع القوانين أو ممارسة العمل دون الحصول على التراخيص المطلوبة**
- **رفض التصديق على الامتثال لاشتراطات**
- **رفض الإفصاح عن العلاقات أو المصالح التي يكون ضمن أطرافها أو المستفيد منها مسؤولون حكوميون**
- **طلبات دفع العمولات نقدًا أو باستخدام أموال يتعذر اقتفاء أثرها**
- **اعتماد الطرف الخارجي بشدة على صلات سياسية أو حكومية أكثر من اعتماده على الخبرة في مجال معين**
- **مستندات تخفي الهوية الحقيقية لمندوب أو وكيل في بلده**
- **أوصاف المدفوعات التي لا تطابق الحساب المعنيّ**
- **الغرض العام للحسابات المتنوعة التي يمكن استخدامها في إخفاء مدفوعات غير مشروعة**

## خصوصية البيانات

نحن نحافظ على خصوصية المعلومات الشخصية والخاصة.

بات الناس في هذه العصر الرقمي يعتمدون على ما يكتسبونه من خبرات أفضل ناتجة عن مشاركة معلوماتهم الشخصية، وذلك بدايةً من موظفينا وعمالئنا، ووصولاً إلى شركائنا في العمل. لا حاجة بهؤلاء إلى القلق بشأن كيفية استخدام معلوماتهم أو خضوعها للحماية من عدمه؛ إذ إننا نتعامل مع المعلومات الشخصية بحرص، ونحافظ على أمن أنظمتنا، ولا نستخدم المعلومات الشخصية إلا لأغراض منصوص عليها وفقاً للقانون.



### وسيلتنا للفوز

احترم حقوق الخصوصية واحمها. سواء أكنت تجمع معلومات شخصية، أو تستخدمها، أو تخزينها، أو تفصح عنها، أو تعالجها، كن على دراية بالتزاماتك واتبع قوانين خصوصية البيانات وسياساتها الساريتين على وظيفتك وفي البلدان التي تزاوّل العمل فيها.

اعرف الأوقات المسموح فيها بالمشاركة. اعلم أن المعلومات الشخصية هي **معلومات سرية**؛ فلا تتشاركها مع أي شخص لا تستدعي حاجة العمل أن يطلع عليها. وإذا لم تكن متأكدًا من كون شيء ما يمثل معلومات شخصية أم لا، فتعامل مع كما لو كان كذلك، ما لم تتلقَ تأكيداً ينص على خلاف هذا.

**حافظ على حمايتها.** سواء أكانت المعلومات الشخصية، التي تخصك أو تخص غيرك، في صورة إلكترونية أو مطبوعة، فلا تتركها أبداً دون حماية.

**اعلم متي يكون الوقت مناسباً لحذفها.** راجع سياسة الاحتفاظ بالسجلات وإدارتها المطبقة في IDEX، ولا تحتفظ بمعلومات شخصية مدةً أطول مما يلزم لأداء المهمة التي جمعت تلك المعلومات لأجلها. ولا تستخدم أبداً المعلومات لأغراض خلاف الغرض الأصلي لجمعها.



### ماذا ستفعل في هذا الموقف؟

ماذا يجب عليّ أن أفعل إذا أدركت أن شخصاً ما بإمكانه، أو قد يكون بإمكانه، الاطلاع على معلومات شخصية دون الحصول على التصريح اللازم؟

الحالات التي يطلع فيها، أو يُحتمل أن يكون قد اطلع فيها، أفراد غير مصرّح لهم على معلومات شخصية قد تشكّل انتهاكاً للخصوصية. أبلغ عن ذلك الأمر على الفور لرئيس شؤون الخصوصية المحلي في بلدك أو فريق الخصوصية والأمن السيبراني العالمي.

إذا استعنت بمقدم خدمات خارجي لمعالجة بيانات، فهل ما زلت بحاجة إلى القلق؟

نعم. إذا قدمنا بيانات إلى طرف خارجي، نظل مسؤولين عن حماية هذه البيانات بموجب قوانين الخصوصية. ويجب تقييم الباعة الخارجيين الذين يتعاملون مع معلومات شخصية، كما يجب إبرام عقود معهم من أجل الوفاء بالتزاماتنا القانونية.

### تذكر!



قد تشمل المعلومات الشخصية أي شيء يمكنه تحديد هوية شخص، سواء بشكل مباشر أو غير مباشر. ومن بين المعلومات الشخصية:

- الاسم
- العنوان
- عيد الميلاد
- البريد الإلكتروني
- رقم الهاتف
- معلومات بنكية أو معلومات بطاقات الائتمان
- معلومات صحية
- المعلومات البيومترية (الاستدلال بالسمات الحيوية)
- بيانات الموقع الجغرافي
- رقم تعريف الموظف
- الاستحقاقات، أو الراتب، أو معلومات الأداء



### هل تريد معرفة المزيد؟

لمزيد من المعلومات، يُرجى الاتصال [بفريق الخصوصية والأمن السيبراني العالمي](#)، أو رئيس شؤون الخصوصية المحلي في بلدك، أو إدارة الشؤون القانونية والامتثال في IDEX.

انظر أيضاً [بيان الخصوصية](#)، والسياسة العالمية لحماية البيانات، وسياسة الاحتفاظ بالسجلات وإدارتها في IDEX Corporate.



## سبيلنا إلى الفوز



قدم الإعلانات بطريقة مسؤولة. لكي نرسل الرسالة الصحيحة عند الترويج لمنتجاتنا، فإننا نقوم بما يلي:

- التصميم على تحري الدقة، والوضوح، والصدق
- تجنب تقديم بيانات كاذبة عن منتجات الغير
- الامتثال لقوانين التسويق وخصوصية البيانات المعمول بها
- الحصول على الموافقة عند الاقتضاء للإشارة إلى منتجات الغير أو العلامات التجارية للغير

## ماذا ستفعل في هذا الموقف؟



أجمع مواد ترويجية وأريد إبراز خدمة لم نقدمها بعد، لكنني أمل أن نقدمها قريباً. هل سيكون ذلك مقبولاً؟

لا. اعرض موادك بطريقة تروج لمعلومات موثوق بها. وانتظر حتى تصبح الخدمة متوفرة قبل الإعلان عنها أو ذكرها أمام العملاء.

## هل تريد معرفة المزيد؟

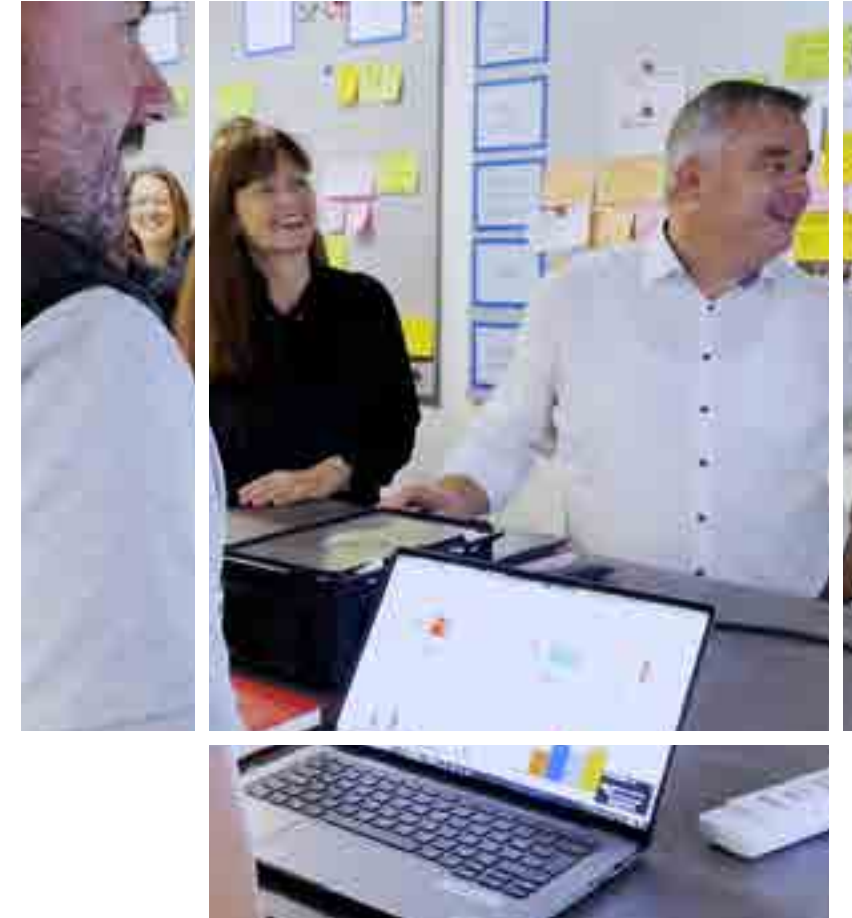


لمزيد من المعلومات، يُرجى الاتصال بإدارة الشؤون القانونية والامتثال في IDEX.

## النزاهة والصدق في الإعلانات

إن مسلكنا في تسويق منتجاتنا وخدماتنا هو الصدق والنزاهة.

نحن نسعى إلى تقديم معلومات دقيقة، وأمينة، ومتوازنة، مع تسليط الضوء على منافع منتجاتنا ومزاياها بطريقة تتسم بالصدق وروح المسؤولية.



## تحسين الإشراف

37	حقوق الإنسان وممارسات العمل المنصفة
38	حماية بيئتنا
39	المساهمات السياسية والخيرية



## حقوق الإنسان وممارسات العمل المنصفة

نحن نؤمن بترك بصمة طيبة في عالمنا؛ ومن ثمّ، فقد حددنا معايير عالية لأجل أنفسنا ولأجل الأطراف الخارجية التي نعمل معها.

إننا ملتزمون بتوفير مكان عمل صحي وإثرائنا لأجل جميع من يعملون معنا أو في شركائنا، ونتعهد بمكافحة انتهاكات حقوق الإنسان في سلسلة الإمداد العالمية التي نمتلكها.



### سبيلنا إلى الفوز

اهتموا ببعضكم بعضاً. تقع على عاتق كل منا مسؤولية التأكد من معاملة كل من تربطه صلة بشركتنا معاملةً كريمة ومحترمة. ونحن بحاجة إلى التأزر من أجل القضاء على ما يلي:

- العمالة القسرية
- الإتجار بالبشر أو الرّق
- العقاب البدني
- عدم المساواة في المعاملة
- الأجور غير العادلة
- عمالة الأطفال
- التمييز
- ظروف العمل غير الآمنة

**حافظ على الالتزام بممارسات العمل المنصفة.** لا بد أن يُعامل جميع الموظفين بإنصاف وعلى قدم مساواة، دون التهاون مع انتهاكات حقوق الإنسان، أو التمييز، أو التحرش، أو الانتقام. واحرص دائماً على احترام التزامك بتوفير فرص عمل متكافئة وحظر التمييز والتحرش بكافة أنواعهما تجاه الموظفين والمتقدمين لوظائف، على أساس العرق، أو اللون، أو الدين، أو الأصل الإثني، أو الجنس، أو التوجه الجنسي، أو الهوية الجندرية، أو التعبير الجندري، أو القوالب النمطية للأنواع الجندرية، أو الحمل أو الولادة أو الظروف الصحية المرتبطة بهما، أو الحالة الاجتماعية، أو الأصل القومي، أو السن، أو الإعاقة (البدنية أو العقلية)، أو الوضع العسكري أو وضع المحاربين القدماء المشمول بالحماية، أو المعلومات الوراثية، أو حالة المواطنة، أو أي خصائص أخرى مشمولة بالحماية.

**اختر الأطراف الخارجية بحكمة.** قم بإجراءات التحقق الواجب عند اختيار الأطراف الخارجية. راقب عمل الأطراف الخارجية عن كثب وتأكد من مراقبة تلك الأطراف بدورها للأطراف الخارجية التي تعمل معها.

**اعرف حقوقك.** بصفتك موظفًا في IDEX، فإنك تستثمر وقتًا قيمًا وطاقة كبيرة في تنفيذ مهمتنا. ونريد بدورنا التأكد من أنك تحصل على المقابل العادل وأنت مشمول بالحماية. يستلزم منك القيام بدورك أن:

- تقدم تقارير بخصوص ساعات عملك بدقة وأمانة، وألا تعمل مطلقاً خارج ساعات العمل
- تحصل على الإجازات، والوجبات، وفترات الراحة التي يحق لك الحصول عليها
- تراعي الآخرين وتتحدى بالاحترام معهم في وقت إجازاتهم
- تبلغ في الحال عن أي ظروف عمل غير آمنة أو غير ملائمة



### ماذا ستفعل في هذا الموقف؟

شاهدت قصة منشورة على وسائل التواصل الاجتماعي بشأن أحد موردينا. وقد أشارت القصة إلى أنه احتمال تورطه في حادث مرتبط بممارسات عمل غير منصفة. طالما أن المسألة لم تثبت صحتها و IDEX ليست طرفاً مباشراً فيها، فهل يتعين عليّ اتخاذ أي إجراء؟

نعم. نحن نحمل موردينا مسؤولية الالتزام بقيمنا، وإذا أُشير إلى سلوك غير لائق، ينبغي لك الإبلاغ عن مخاوفك. حتى إن لم تكن هناك صلة مباشرة بين تلك المزاعم والعمل الذي يمارسونه معنا، ينبغي لنا معرفة ما يجري بحيث يمكننا تقييم الكيفية التي سواصل بها العمل.



### هل تريد معرفة المزيد؟

لمزيد من المعلومات، يُرجى الاطلاع على موقع IDEX الإلكتروني [للامتثال والنزاهة](#) أو قسم الاحترام المتبادل وعدم التمييز في هذه القواعد، أو الاتصال بإدارة الشؤون القانونية والامتثال في IDEX.



## سبيلنا إلى الفوز



نحن نساهم في جهود الإشراف البيئي التي تبذلها شركتنا من خلال:

- الامتثال لجميع القوانين البيئية وسياسات الشركة
- الوفاء بالشروط المفروضة للحصول على تراخيصنا البيئية
- الإبلاغ عن أي انسكابات، أو تسريبات، أو عمليات تفريغ غير مصرح بها
- العمل على تحسين آثار عملياتنا في البيئة أو الحد منها
- التعاون مع العملاء لمساعدتهم في تحسين تأثيرهم على البيئة أو الحد منه

## هل تريد معرفة المزيد؟



لمزيد من المعلومات، يُرجى الاطلاع على قسم [الاستدامة على الموقع الإلكتروني لشركة IDEX](#) أو الاتصال بإدارة الشؤون البيئية والصحة والسلامة على مستوى الشركة أو محلياً.

## حماية بيئتنا

نحن ملتزمون بفهم تأثيرنا على البيئة وتحسينه.

إننا نتبع جميع القوانين واللوائح البيئية ونتطلع باستمرار إلى الحد من التأثير البيئي الناجم عن عملياتنا، وإدارة استخدامنا للطاقة، وتقليل المخاطر البيئية إلى أدنى حد.



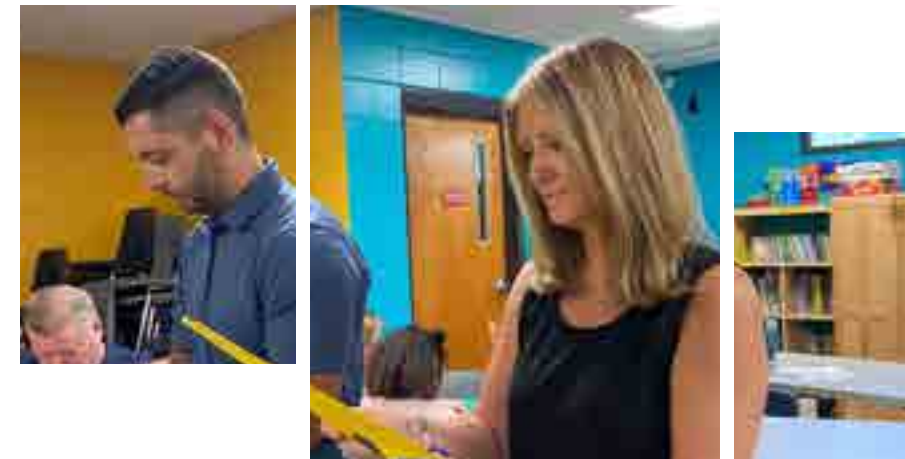
## المساهمات السياسية والخيرية

نحن نشجع الموظفين على المشاركة في مجتمعاتهم المحلية والسعي إلى إشباع اهتماماتهم الفردية.

إننا داعمون للموظفين الذين يتطوعون في مجتمعاتهم المحلية ويمدون إليها يد العون؛ فإن مجتمعاتنا تصبح أقوى عندما يستثمر الناس في جعلها مكاناً أفضل للعيش.

ولكن ينبغي ألا تتعارض تلك الأنشطة مع عملك في IDEX، أو تُفسر خطأً على أنها أنشطة تابعة لـ IDEX، أو تشكل ضغطاً على زملائك في العمل بطرق من شأنها جعلهم يشعرون بعدم الارتياح.

يجوز للموظفين المشاركة في العملية السياسية، باعتبار ذلك مسألة اختيار شخصي، ولكن لا يجوز لك الإيحاء بأن IDEX تدعم حزباً سياسياً معيناً أو مرشحاً معيناً لمنصب. بوجه عام، تفضل IDEX ألا تقدم تبرعات مؤسسية إلى أي مرشحين سياسيين أو أحزاب أو لجان العمل السياسي، بل نعمل وفقاً للقوانين السارية.



## سبيلنا إلى الفوز



- **المساهمة بصفة شخصية:** إننا نشجعك على المساهمة بصفة شخصية في الأعمال الخيرية ذات الجدوى بالنسبة إليك، لكننا لا نفرض عليك ذلك. ضع نصب عينيك ما يلي:
- ينبغي أن تُذكر جميع وجهات النظر الشخصية على أنها وجهات نظرك الشخصية البحتة، وليست وجهات نظر IDEX.
- لا تتطوع أبداً بطرق تمارس من خلالها ضغطاً على موظفي IDEX الآخرين حتى يشاركوا
- لا تستغل وقت الشركة أو مواردها في أنشطة شخصية خيرية وتطوعية دون الحصول على إذن
- تجنّب دائماً **تضارب المصالح** وتبادل **الهدايا غير اللائقة** عند النظر في مسألة التبرعات الخيرية
- **المساهمة بالمشاركة مع IDEX.** نحن نحترم الأنشطة الخيرية الشخصية ونشجع عليها، غير أننا أيضاً نقدر قوة العطاء بصفتنا شركة، شريطة أن نقوم بذلك بما يتفق مع سياسات الشركة والقانون. التمس الموافقة المسبقة من كبير مسؤولي الامتثال قبل تقديم أي مساهمات خيرية باسم IDEX.

شارك في الأنشطة السياسية في غير أوقات عملك وعلى نفقتك الخاصة. نرجو أن تضع في حسابك ما يلي:

- يُحظر تقديم تبرعات من الشركة إلى أي مرشحين سياسيين، أو أحزاب سياسية، أو لجان العمل السياسي
- اتبع القوانين التي تحظر استعمال موارد الشركة في دعم مرشحين سياسيين أو معارضتهم
- لا تطلب أبداً تبرعات مخصصة لمرشحين أو قضايا سياسية في وقت العمل أو داخل ممتلكات الشركة
- لا تستعمل أبداً ممتلكات الشركة أو معداتها من أجل حملات سياسية، أو جمع أموال، أو أنشطة سياسية حزبية
- لا تلمح إلى دعم IDEX لحزب سياسي، أو مسؤول حكومي، أو مرشح بعينه
- لا تروّج قط لأي وجهات نظر سياسية شخصية من خلال نشر رسائل أو توزيعها في ممتلكات الشركة أو بالقرب منها
- تشاور مع **إدارة الشؤون القانونية والامتثال في IDEX** قبل أن تتولى منصب مسؤول حكومي أو تترشح لمنصب سياسي بالانتخاب

## هل تريد معرفة المزيد؟



لمزيد من المعلومات، يُرجى الاطلاع على قسمي **تضارب المصالح** و**اجتتابه والهدايا والترفيه** في هذه القواعد، أو موقع **النزاهة والامتثال الإلكتروني لشركة IDEX**، أو الاتصال بإدارة الشؤون القانونية والامتثال في IDEX.



## قنوات الإبلاغ

هل لديك استفسار أو تريد تقديم بلاغ؟ إذا كان الأمر كذلك، فاستخدم المصادر التالية.

المشكلات أو المخاوف	جهة الاتصال
طرح سؤال أو الإبلاغ عن أي انتهاك محتمل للقواعد، أو أي قانون أو لائحة، أو أي سياسة من سياسات الشركة	هاتف الخط الساخن للمسائل الأخلاقية: 1-866-292-2089 (أرقام الخطوط الدولية أدناه) الموقع الإلكتروني: <a href="http://ethicspoint.com">ethicspoint.com</a>
طرح سؤال أو الإبلاغ عن أي انتهاك محتمل للقواعد، أو أي قانون أو لائحة، أو أي سياسة من سياسات الشركة من خلال قنوات الإبلاغ المحلية في بلدك	كبير مسؤولي الموارد البشرية المحليين
طرح سؤال بخصوص القواعد أو أي سياسة من سياسات الشركة	إدارة الشؤون القانونية والامتثال في IDEX أو، فيما يخص الموظفين، ارجع إلى دليل موارد السياسات المتوفر على موقع IDEX الإلكتروني.

فيما يلي أدناه أرقام الهواتف المجانية الخاصة بكل بلد للخط الساخن للمسائل الأخلاقية.

1-866-292-2089	الولايات المتحدة	800-120-4201	سنغافورة	000-800-100-1071	الهند	1-800-339276	أستراليا
1-866-292-2089	بورتوريكو	00798-14-800-6599	كوريا الجنوبية	000-800-001-6112		0800-291-870	النمسا
لمزيد من أرقام الاتصال الخاصة ببلدان معينة، يُرجى الرجوع إلى موقع الخط الساخن للمسائل الأخلاقية المذكور أعلاه.		900-991498	إسبانيا	1-800-61-5403	إيرلندا	0800-77004	بلجيكا
		020-79-8729	السويد	800-786907	إيطاليا	0800-891-1667	البرازيل
		0800-56-2907	سويسرا	0800-300-8514	اليابان	1-866-292-2089	كندا
نحن نشجع جميع الموظفين على طرح مخاوفهم أولاً على الصعيد الداخلي عبر قنوات الإبلاغ المحلية أو المؤسسية المبينة في هذه الصفحة. غير أنه لا يوجد في هذه القواعد ما يمنع الموظفين أو غيرهم من الإبلاغ مباشرة عن أي انتهاكات محتملة للقانون أو اللوائح للسلطات المختصة الخارجية.		8000-555-66	الإمارات العربية المتحدة	001-800-840-7907	المكسيك	400-6-000-637	الصين
		8000-021		001-866-737-6850		8088-2809	الدنمارك
		8000-061		0-0800-121-15-71	بولندا	0800-902500	فرنسا
		(عند سماع التعليمات الصوتية، اتصل بالرقم 866-292-2089)		0800-022-6174	هولندا	0800-1818773	ألمانيا
		0800-032-8483	المملكة المتحدة	0800-447-737	نيوزيلندا	800-964214	هونغ كونغ